

# OBSERVATORIO DE EXTREMO ORIENTE Y PACÍFICO

Dossier N°3

Centro de Estudios Internacionales de la  
Universidad de Belgrano

20 de noviembre - 2020



**CESIUB**

Centro de Estudios Internacionales de la  
Universidad de Belgrano

# La oscura vida de los *idols*

Por *Lucía Pereyra*

Un *idol* surcoreano a simple vista es una persona famosa, con años de dedicación, con dinero, que probablemente cante o baile y que parece perfecto. Los costos que pagan los *idols* por ese reconocimiento y lujos, es desmedidamente alto. Años de entrenamiento, dietas extremas, exigencias, presiones sociales, gordofobia y homofobia. Los artistas tampoco son dueños de su propio trabajo, sino que dependen de empresas, a las que los primeros años luego de debutar como *idol*, él mismo debe recaudar dinero para retribuir lo gastado durante los años de preparación. ¿Cuáles son las exigencias dispuestas por cada empresa? ¿Por qué se asocia a esta industria como una de explotación?

La industria musical y cultural surcoreana aporta enormes cantidades de dinero a la economía de Corea del Sur y, para exponer un ejemplo, el grupo *BTS* (bajo la empresa Big Hit Entertainment) es la tercera economía del país, ya que mediante los impuestos que paga la empresa, las colaboraciones con marcas y empresas nacionales y la promoción que la banda hace hacia el turismo, son considerados uno de los entes más importantes. Pero Big Hit compite por la hegemonía con agencias como SM Entertainment, YG Entertainment y JYP Entertainment, que facturan al año 594 millones, 238 millones y 140 millones de dólares respectivamente, mientras que Big Hit se aloja en el segundo puesto con 530 millones de dólares anuales. Se podría explicar que a nivel económico, si los *idols* tienen éxito en sus promociones, tanto ellos, como la empresa y el gobierno, se benefician para cubrir los gastos y recibir cuantiosas ganancias. Sin embargo, la estabilidad mental y emocional de los artistas se ve cada vez más vulnerada por las audiencias, y por el esfuerzo que realizan para aparentar felicidad y disfrute; aunque muchas veces no son tomadas en cuenta.

Comenzando con su estilo de vida desde que comienzan como *trainees*\* hasta que debutan en la televisión, se empieza con un intenso entrenamiento de canto y baile, todos los días, incluso a veces sacrificando horas de sueño y comidas. Para no gastar mucho dinero en rentas, las

empresas alquilan un pequeño apartamento en Seúl para alojar a grupos de *trainees*. Son vigilados constantemente, teniendo que actualizar a sus jefes su peso, altura, talla de ropa y lo que consumen durante el día. Incluso, en algunos casos son sometidos a cirugías plásticas para cambiar rasgos faciales y tratamientos para aclarar su piel, correspondiendo al estereotipo de perfección coreano con la piel blanca pálida, usar de los talles más pequeños y tener los ojos redondos. Por último, no pueden salir con personas por fines románticos ni utilizar redes sociales.

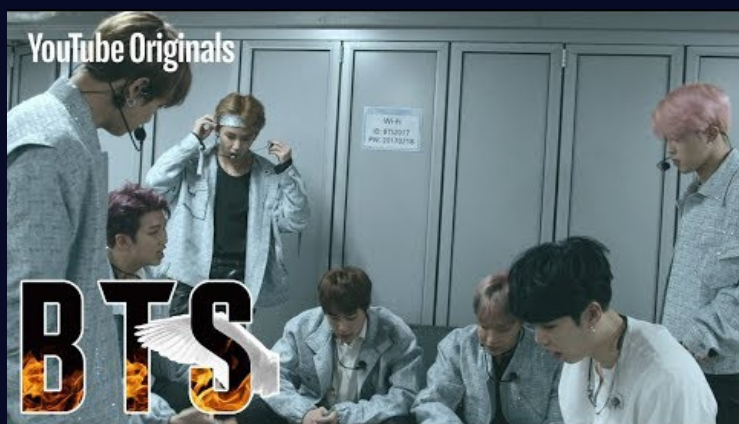
Una vez que las compañías eligen, según sus aptitudes y habilidades, aquellos que debutarán como *idols*, ya sea individualmente o en grupos, se les asigna una personalidad concreta a cada uno: Ser alegre, calmado, misterioso, sexy, tímido, entre otras cualidades. Esto es porque los fans luego eligen a un *bias*, es decir, un miembro favorito, por lo que la audiencia tiene entre todas estas diversas personalidades y actitudes para elegir. Si el grupo tiene éxito en las primeras semanas, el trabajo y las presiones no concluyen. Los artistas deben mantener una imagen ejemplar, seguir con el peso dispuesto por la empresa y ensayar casi sin parar. Además, deben soportar las presiones de sus fans en redes como Twitter y Weverse, con comentarios como "deberías bajar de peso", "estás más rellena", o "era muy fea la ropa que usaste el otro día". Puede parecer que estos comentarios los hace una minoría, pero lo cierto es que la sociedad coreana en general manifiesta presiones de este tipo, hacia todos sus pares, desde los estudios y el trabajo, hasta de sus cuerpos. Sumni, conocida artista solista, confesó en una entrevista estar bajo una dieta ya que leyó comentarios de sus fans diciendo que "estaba más linda cuando era más delgada", pero que actualmente mide 1.66m y pesa 49kg, lo que puede llevar a tanto ella como a varios artistas a desórdenes alimenticios.



*Lee Sumni, más conocida como "Sumni"*

\**Trainee*: Individuos normalmente de 10 a 14 años que ingresan a empresas mediante audiciones y comienzan su entrenamiento, que dura mínimo cuatro años, para convertirse en *idol* y que consiste en bailar, cantar, realizar tratamientos de belleza, etc. El período de *trainee* concluye el día que se decide que debutarán en la televisión presentando canciones.

El cyberbullying hacia artistas se ha vuelto cada vez más común, sobre todo en los últimos años, ya que muchos artistas hoy en día disponen de cuentas de redes sociales individuales. El *hate* en redes no falta y esto último combinado con las presiones de las empresas con tal de generar dinero, provocan el colapso mental y/o físico de muchos artistas. El caso más conocido de un colapso en el escenario fue de *Jeon Jungkook* de *BTS*, quien comenzó el concierto en Santiago de Chile no sintiéndose bien, lo que generó una bajada de presión durante una canción que pasó desapercibido por sus fans y continuó con todo el show como estipulado. El documental *Burn The Stage* muestra todo lo ocurrido con el miembro de *BTS* y, a pesar de que tanto la empresa como sus compañeros le pidieron que se detenga y no se presente, el artista de 19 años decidió continuar hasta el final.



*BTS* en su serie-documental de YouTube "*Burn The Stage*" (2018)

No obstante, ya para 2018 los miembros de este grupo y Big Hit Entertainment lograron establecer una relación muy cercana y cordial, y la empresa prioriza la salud de sus artistas; pero esto lamentablemente no es el caso en todas las compañías. Por ejemplo, Krystal del grupo femenino *f(x)* ya colapsó en vivo dos veces de lo que va de su carrera, y ya se ha revelado que no comía ni dormía lo suficiente, y la empresa tampoco se pronunció al respecto en el mejoramiento de su salud. También, Goo Hara del grupo *KARA* se desmayó en plena presentación y luego de ser atendida, volvió a cantar normalmente, cuando debería haber sido llevada al hospital y haber descansado. Los desmayos y deshidrataciones en el escenarios no se pueden contar con los dedos de las manos: miembros de grupos como *Red Velvet*, *Shinee*, *GFriend*, *AOA*, *Girl's Day* y *MBLAQ* sufrieron este tipo de incidentes.

Pero a veces las presiones internas y externas son simplemente demasiadas para lo que una persona pueda soportar. El suicidio de Kim Jonghyun, del grupo *SHINee*, en Diciembre del 2017 sorprendió al mundo del espectáculo surcoreano. Con tan sólo 27

años, el cantante y bailarín fue hallado sin vida en su departamento luego de haber inhalado vapores tóxicos provenientes de su cocina, tiempo después de confesar que no podía seguir con las presiones de su día a día, ya sea de sus fans como de su carrera. También, a pesar de no haber confirmado oficialmente su sexualidad, demostró por años su apoyo a la comunidad LGBTQ+ en una sociedad tan conservadora como la surcoreana. Luego, en 2019 la industria nuevamente perdió a un *idol*, esta vez una mujer, Sulli del grupo *f(x)* (luego solista) quien sufría un bullying constante de haters a través de las redes sociales, e incluso fue *slut-shamed*\*\* tras no haber usado corpiño en el aeropuerto; para agregar, también colapsó en presentaciones y estaba bajo presión mental por parte de su empresa, según [Soompi](#). Seis semanas después, se suicidó su mejor amiga Goo Hara, quien se enfrentó a la pérdida de Sulli y recibió amenazas de su ex pareja.

Para continuar, artistas no sólo sufren estas presiones sociales, sino que muchos fans Occidentales catalogan a la industria cultural coreana como oscura y plagada de abusos. Un idol o miembro de una empresa de entretenimiento envuelto en escándalos de acoso o consumo de drogas, literalmente arruinaría su carrera por completo. La prostitución forzada entre las jóvenes *trainees* o aspirantes es más común de lo que puede llegar a esperarse. El caso más conocido es el de la actriz [Jang Ja-Yeon](#), quien en el 2009 se quitó la vida y en su carta de despedida explicó que su representante la obligaba a mantener relaciones sexuales con más de 30 directores y personalidades para conseguir trabajos y publicidades. Desde ese año, el Parlamento surcoreano dispuso de regulaciones dentro de las empresas para evitar estos casos. Para agregar, en 2019 el caso [Burning Sun](#) dejó en vilo al mundo del Kpop. La discoteca de ese nombre fue envuelta en un escándalo cuando un hombre fue expulsado del club tras haber intentado defender a una mujer que parecía estar drogada y alcoholizada y estaba siendo forzada por unos hombres. Esto dejó en la mira al director del lugar, Seungri del popular grupo *BIGBANG*, ya que en febrero de este año se revelaron chats entre ["Seungri y Choi Jonghoon de FT ISLAND, Yoo In Suk \(CEO de Yuri Holdings\), y un empleado del Burning Sun en los que se sugería que conseguirían servicios de prostitutas para los inversores extranjeros."](#) También se difundieron chats de Seungri con otros hombres en los que se compartían videos pornográficos de jóvenes menores teniendo relaciones sexuales semi-inconscientes.

\*\*Slut-shaming: La acción de juzgar a una mujer por su comportamiento o forma de vestir y es catalogada como promiscua o demasiado provocadora.

Actualmente los implicados, entre ellos varios idols, tienen denuncias penales por pornografía infantil, abuso sexual, posesión de drogas y prostitución. Por último, el escándalo más reciente hasta la fecha es el de [NTH Room](#), un chat de Telegram en el que 260 mil usuarios pagaban por videos pornográficos de mujeres, incluidas menores. Se sospecha que hombres de la industria musical estarían implicados.

Considerándolo todo, no podemos olvidar que los idols son seres humanos al igual que nosotros, y

que la constante presión que reciben tanto del público como de su empresa, es demasiado abrumadora para muchos. Además, en una sociedad conservadora y machista como la surcoreana, los casos de pornografía y prostitución son comunes. El lado oscuro de la industria del Kpop tiene tres aristas: la doble presión generalizada hacia los artistas que provocan trastornos alimenticios y mentales; segundo, el machismo y misoginia que sufren las trainees e idols mujeres todos los días y; por último, los abusos sexuales que son perpetrados casi como requisito para que los artistas y directores puedan llegar a lo más alto.

## "Conociendo A..." Rodrigo Duterte

*Por Martina Cristino Hayez*

Además de haber obtenido un título en Ciencia Política y otro en Derecho, su familia era muy activa en la política de Filipinas: su padre fue gobernador de la provincia de Davao y su madre una activista que participó en la destitución del ex presidente filipino Ferdinand Marcos y la posterior restauración de la democracia en el país. Tanto su hija Sara como su hijo Paolo se desempeñaron como alcaldesa y vice alcalde, respectivamente, en la Ciudad de Davao.

Llegó a la presidencia en el año 2016 con el Partido Democrático Filipino-Poder Popular, pero antes se desempeñó como alcalde de la Ciudad de Davao desde 1988 y fue reelecto dos veces para el mismo cargo. Como sucede en muchas constituciones nacionales, la filipina limita la cantidad de reelecciones a las que se puede someter un



candidato al puesto que ya está ocupando, por lo que Duterte no pudo presentarse a las elecciones para ser reelecto como alcalde. Sin embargo, ganó una banca en el parlamento en representación de Davao. Al finalizar su mandato parlamentario, fue reelecto en la Ciudad de Davao, donde serviría como vice alcalde una vez que su hija, Sara, se convirtiera en alcaldesa de la misma ciudad.

Durante su mandato como alcalde, transformó la ciudad en una de las más seguras del sudeste asiático, aunque estuvo bajo la mira de Amnistía Internacional y Human Rights Watch por haber sido supuestamente responsable de más de mil sentencias de muertes extrajudiciales (la pena de muerte estuvo vigente en Filipinas desde 1993 hasta 2006, y Rodrigo Duterte se ha mostrado a favor de la misma, incluso intentado restablecerla, pero la Cámara de Senadores se opuso a ello).

Una vez llegado al Palacio de Malacañang, más de doce mil personas fueron asesinadas por la policía en el marco de la "guerra contra las drogas" de Duterte. La mayoría de ellas fueron extrajudiciales (como cuando fue alcalde) y, cuando la Iglesia Católica protestó, Duterte respondió con acusaciones de corrupción y abuso de menores. Este tipo de actividades llevadas a cabo por el gobierno generaron que Estados Unidos suspenda la venta de armas al país asiático, al mismo tiempo que éste afianzó sus relaciones con Rusia y China. En línea con sus políticas que preocupan a las organizaciones e instituciones abocadas a proteger los derechos humanos, se declaró la ley marcial por la presencia -disruptiva- de células del ISIS en la isla, por un período de aproximadamente dos años (2017-2019). El mismo año en que la ley marcial fue declarada como finalizada, Filipinas se retiró del Tribunal Penal Internacional, y se autorizó a disparar contra todos los activistas que estén en contra de esta decisión. Para completar, también se limitaron las libertades de prensa y se persiguió a periodistas críticos del gobierno de Duterte. No obstante, el presidente goza de una gran popularidad entre la población filipina, y cuenta con una vasta cantidad de representantes en ambas Cámaras.

“

**FUNFACT:** Los surcoreanos siempre cuentan un año más, ya que, cuando nacen, ya “tienen” 1 año.



## Datos del OBSERVATORIO

Dirección: Patricio Degiorgis.  
Coordinación Académica: Dalma Varela y Eduardo Diez.  
Coordinación de Comunicación: Rocío Ramos Vardé y Nicolás Casas.

### Observatorio de Extremo Oriente y Pacífico

Coordinadora: Lucía Pereyra  
Miembros: Martina Cristino Hayez, Álvaro Skobalski,  
Matías Liñares, Manuela Dasso, Camila Miranda  
Tutor: Martín Ortiz Quintero  
Contacto: [cesiubeo@gmail.com](mailto:cesiubeo@gmail.com)