

cea

CENTRO DE ESTUDIOS DE
LA EDUCACIÓN ARGENTINA
UNIVERSIDAD DE BELGRANO



HAY MÁS ESTUDIANTES Y EGRESADOS, PERO CRECE LA DESIGUALDAD

La deserción en las escuelas secundarias estatales es muy alta.
De cada 100 ingresantes, en las escuelas estatales se gradúa
la mitad que en las privadas



Año 4 - N° 33
Marzo de 2015

Universidad de Belgrano

Presidente:
Doctor Avelino Porto

Vicepresidente de Gestión Institucional:
Profesor Aldo J. Pérez

Vicepresidente de Gestión Técnica y Administrativa:
Doctor Eustaquio Castro

Centro de Estudios de la Educación Argentina (CEA)

Director:
Doctor Alieto Aldo Guadagni

Colaboraciones:
Ingeniero Tito Ignacio Lasanta
Francisco Boero

Secretaría:
Carolina Macchi

Contacto:
Zabala 1837 – C1426DQG
Piso 12 – Box 3 – 4788-5400
Interno 2183
cea@ub.edu.ar

EN EL SECUNDARIO HAY MÁS ESTUDIANTES Y EGRESADOS, PERO CRECE LA DESIGUALDAD

La escuela secundaria es legalmente obligatoria desde 2006, el cumplimiento efectivo de esta obligatoriedad puede ser analizado en función de lo que realmente ha venido ocurriendo desde 2003 a 2013. En primer lugar, destacamos que, en 2013, la matrícula total secundaria fue un 14,2 por ciento mayor a la registrada en 2003, lo que es un hecho positivo. En segundo, los alumnos en el último año de la escuela secundaria eran, en 2013, un 4,5 por ciento más que en 2003. En tercer lugar, en 2013, teníamos 21.594 egresados secundarios más que en 2003 (7,7 por ciento más). En cuarto y último lugar, este boletín constata otra evidencia que nos advierte que la desigualdad es una característica esencial de nuestro sistema escolar secundario, que se comprueba cuando se comparan los niveles anuales de graduación secundaria con los alumnos que ingresan al primer año en este ciclo: mientras en las escuelas privadas esta relación se ubica en un 58,5 por ciento, en las escuelas estatales apenas llega a un 30,6 por ciento. Es decir, la graduación privada es casi el doble que la graduación estatal. **Entre 2003 y 2013, la escuela secundaria privada avanzó más que la estatal, tanto en matriculación como en graduación. Finalmente, según la Unesco, existen nada menos que diez naciones latinoamericanas con una graduación secundaria superior a la nuestra. Todo esto nos dice que tenemos mucho que avanzar, procurando no sólo la efectiva universalización de la escuela secundaria, sino también la igualdad de oportunidades para todos los adolescentes cualquiera sea su nivel socioeconómico.**



Doctor Alieto Aldo Guadagni
Director del CEA

UN HECHO NUEVO: LA OBLIGATORIEDAD DE LA ENSEÑANZA SECUNDARIA

En 2006, se dictó la ley 26.206, que en su artículo 16 establece la obligatoriedad escolar entre los cinco años y el fin del ciclo secundario, es decir, lleva a 13 años el período de obligatoriedad escolar. Recordemos que la antigua ley 1.420, dictada en 1884, había establecido la obligatoriedad únicamente para la enseñanza primaria. Esta nueva disposición legal marcó un significativo avance, ya que la extensión de la escolaridad obligatoria es claramente un paso positivo hacia el fortalecimiento del proceso educativo y la promoción de la igualdad de oportunidades sin distinción de niveles socioeconómicos familiares.

En este boletín consideramos la evolución reciente del nivel secundario de nuestro sistema educativo. Los anuarios estadísticos del Ministerio de Educación proporcionan anualmente información muy valiosa acerca del sistema escolar. Comencemos por considerar la evolución de la matrícula del nivel secundario de la educación común entre 2003 y 2013, ya que este es el año correspondiente al último anuario publicado hasta hoy. En el Cuadro I se presenta la información correspondiente al total nacional.

Cuadro I
MATRÍCULA EDUCACIÓN COMÚN – SECUNDARIO 2003 – 2013

Nivel	2003	2013	Incremento	Δ %
Total secundario	3.384.927	3.866.119	481.192	14,22%
Estatal	2.460.694	2.766.456	305.762	12,43%
Privada	924.233	1.099.663	175.430	18,98%
Total primer año	720.637	804.109	83.472	11,58%
Estatal	550.360	601.147	50.787	9,23%
Privada	170.277	202.962	32.685	19,20%
Total sexto año	384.127	401.452	17.325	4,51%
Estatal	253.609	256.664	3.055	1,20%
Privada	130.518	144.788	14.270	10,93%
Total egresados	280.876	302.470	21.594	7,69%
Estatal	173.862	183.800	9.938	5,72%
Privada	107.014	118.670	11.656	10,89%

Fuente: Anuarios Estadísticos del Ministerio de Educación, años 2003 y 2013.

Son cuatro los comentarios necesarios sobre la evolución entre 2003 y 2013 presentada en el Cuadro I.

1) Hay un significativo incremento de la matrícula secundaria –en el orden del 14,2 por ciento–, ya que se incorporan al sistema 481.192 nuevos alumnos. La matrícula privada crece más que la estatal (18,9 por ciento versus 12,4 por ciento).

2) En 2013, ingresaban al primer año secundario 83.472 alumnos más que en 2003, con un aumento en el orden del 11,6 por ciento. Esta matrícula privada crece más que la estatal (19,2 versus 9,2 por ciento).

3) En 2013, había en el último año de la escuela secundaria 17.325 alumnos más que en 2003. Este incremento corresponde principalmente al aumento en la matrícula privada (14.270).

4) **Se registra un incremento en la cantidad de egresados del nivel secundario: son 21.594 egresados más (un incremento de 7,7 por ciento). Es mayor el incremento en las escuelas privadas, ya que en 2013 se graduaron 11.656 alumnos más que en 2003, con un incremento del 10,9 por ciento. El incremento en la graduación en escuelas estatales es algo menor (5,7 por ciento).**

LA MATRÍCULA SECUNDARIA ESTATAL

Si bien la matrícula en las escuelas secundarias estatales registra un incremento del 12,4 por ciento entre 2003 y 2013, este aumento no es uniforme en todo el país, tal como se pone en evidencia en el Cuadro II.

Cuadro II
EVOLUCIÓN DE LA MATRÍCULA SECUNDARIA ESTATAL 2003–2013

División territorial	2003	2013	Incremento	Δ %
Tucumán	54.590	112.683	58.093	106,42%
Santa Cruz	18.397	26.537	8.140	44,25%
Santiago del Estero	46.141	65.598	19.457	42,17%
Chaco	80.503	110.380	29.877	37,11%
Misiones	69.353	90.634	21.281	30,69%
Neuquén	39.010	50.660	11.650	29,86%
Chubut	38.703	47.784	9.081	23,46%
San Luis	30.940	37.615	6.675	21,57%
La Rioja	26.755	31.933	5.178	19,35%
Jujuy	58.113	68.056	9.943	17,11%
San Juan	44.160	51.071	6.911	15,65%
Río Negro	47.834	55.257	7.423	15,52%
Formosa	51.160	57.886	6.726	13,15%
Total país	2.460.694	2.766.456	305.762	12,43%
Tierra del Fuego	10.094	11.330	1.236	12,24%
Corrientes	73.865	82.715	8.850	11,98%
Ciudad de Buenos Aires	105.811	118.002	12.191	11,52%
Salta	106.797	118.948	12.151	11,38%
Entre Ríos	82.603	90.883	8.280	10,02%
Buenos Aires resto	359.412	387.910	28.498	7,93%
Córdoba	170.264	183.509	13.245	7,78%
Buenos Aires	927.942	980.916	52.974	5,71%
Catamarca	32.860	34.521	1.661	5,05%
Conurbano	568.530	593.006	24.476	4,31%
Santa Fe	194.587	191.951	-2.636	-1,35%

Mendoza	126.258	124.484	-1.774	-1,41%
La Pampa	23.954	23.103	-851	-3,55%

Fuente: Anuarios Estadísticos del Ministerio de Educación, años 2003 y 2013.

Como se observa en el Cuadro II, son cinco las provincias que registran importantes aumentos (superiores al 30 por ciento). En primer lugar, se destaca Tucumán con un incremento del 106,4 por ciento, seguida por Santa Cruz (44,2 por ciento), Santiago del Estero (42,1 por ciento), Chaco (37,1 por ciento) y Misiones (30,7 por ciento). Tal como muestra este cuadro, son únicamente tres las jurisdicciones donde esta matrícula secundaria disminuye: Santa Fe (-1,3 por ciento), Mendoza (-1,4 por ciento) y La Pampa (-3,5 por ciento). **En el caso de la provincia de Buenos Aires, debe destacarse que, mientras la matrícula del Conurbano Bonaerense aumenta 4,3 por ciento, en el interior de esta provincia el incremento llega al 7,9 por ciento.**

LA MATRÍCULA DE PRIMER AÑO DEL NIVEL SECUNDARIO EN ESCUELAS ESTATALES

Debe destacarse que la matrícula de primer año en las escuelas secundarias estatales presenta un incremento en el orden del 9,2 por ciento, entre los años 2003 y 2013, tal como se muestra en el Cuadro III; pero este incremento es muy desigual entre las provincias.

Cuadro III
EVOLUCIÓN DE LA MATRÍCULA PRIMER AÑO SECUNDARIO ESTATAL
2003–2013

División territorial	2003	2013	Incremento	Δ %
San Juan	9.924	13.162	3.238	32,63%
Tucumán	20.432	26.709	6.277	30,72%
Entre Ríos	18.042	23.531	5.489	30,42%
Chubut	8.507	10.718	2.211	25,99%
Formosa	10.963	13.448	2.485	22,67%
Santiago del Estero	14.319	17.310	2.991	20,89%
Misiones	17.301	20.875	3.574	20,66%
Santa Cruz	4.430	5.295	865	19,53%
<i>Buenos Aires resto</i>	<i>74.481</i>	<i>87.744</i>	<i>13.263</i>	<i>17,81%</i>
Salta	19.904	23.276	3.372	16,94%
San Luis	7.508	8.674	1.166	15,53%
Buenos Aires	193.607	218.267	24.660	12,74%
Corrientes	17.148	18.810	1.662	9,69%
Tierra del Fuego	2.302	2.523	221	9,60%
<i>Conurbano</i>	<i>119.126</i>	<i>130.523</i>	<i>11.397</i>	<i>9,57%</i>
Total nacional	550.360	601.147	50.787	9,23%
Chaco	19.912	21.207	1.295	6,50%
Catamarca	6.737	7.152	415	6,16%
Jujuy	12.127	12.714	587	4,84%
Río Negro	10.628	10.371	-257	-2,42%
Mendoza	26.097	25.048	-1.049	-4,02%

Ciudad de Buenos Aires	21.842	20.852	-990	-4,53%
Córdoba	44.193	41.937	-2.256	-5,10%
La Rioja	6.283	5.881	-402	-6,40%
Santa Fe	42.150	39.043	-3.107	-7,37%
Neuquén	10.420	9.444	-976	-9,37%
La Pampa	5.584	4.900	-684	12,25%

Fuente: Anuarios Estadísticos del Ministerio de Educación, años 2003 y 2013.

La evolución de la matrícula de primer año secundario en escuelas estatales es muy desigual, ya que, como se ve en el Cuadro III, si bien hay 16 provincias que registran aumentos, son 8 las provincias donde esta matrícula disminuye entre 2003 y 2013. La mayor reducción de la matrícula estatal le corresponde a La Pampa (-12,2 por ciento). Por otra parte, en tres provincias se registran incrementos por encima del 30 por ciento: San Juan (32,6 por ciento), Tucumán (30,7 por ciento) y Entre Ríos (30,4 por ciento).

LA MATRÍCULA DE SEXTO AÑO SECUNDARIO EN ESCUELAS ESTATALES

En el caso del sexto año secundario, la evolución de la matrícula estatal es distinta al caso de primer año secundario, tal como se indica en el Cuadro IV. Mientras la matrícula de primer año crecía un 9,2 por ciento, la matrícula estatal de sexto año apenas aumentaba un 1,2 por ciento entre 2003 y 2013.

Cuadro IV
EVOLUCIÓN DE LA MATRÍCULA SEXTO AÑO SECUNDARIO ESTATAL
2003–2013

División territorial	2003	2013	Incremento	Δ%
Tucumán	6.430	11.499	5.069	78,83%
Formosa	4.627	6.493	1.866	40,33%
La Rioja	3.007	4.194	1.187	39,47%
Chaco	8.844	11.113	2.269	25,66%
Río Negro	4.169	5.223	1.054	25,28%
San Luis	2.904	3.587	683	23,52%
Chubut	3.764	4.640	876	23,27%
Tierra del Fuego	975	1.182	207	21,23%
Corrientes	7.072	8.534	1.462	20,67%
Santa Cruz	2.013	2.382	369	18,33%
Córdoba	16.245	18.179	1.934	11,91%
Neuquén	4.521	4.719	198	4,38%
Catamarca	3.857	4.010	153	3,97%
Misiones	6.740	7.001	261	3,87%
Jujuy	7.391	7.623	232	3,14%
Total nacional	253.609	256.664	3.055	1,20%
San Juan	4.341	4.382	41	0,94%
Santiago del Estero	5.191	5.215	24	0,46%

La Pampa	2.318	2.305	-13	-0,56%
Mendoza	12.657	12.322	-335	-2,65%
<i>Buenos Aires resto</i>	37.255	35.201	-2.054	-5,51%
Salta	12.176	11.177	-999	-8,20%
Buenos Aires	92.572	84.127	-8.445	-9,12%
Entre Ríos	8.431	7.599	-832	-9,87%
Santa Fe	18.620	16.516	-2.104	-11,30%
<i>Partidos del Conurbano</i>	55.317	48.926	-6.391	-11,55%
Ciudad de Buenos Aires	14.744	12.642	-2.102	-14,26%

Fuente: Anuarios Estadísticos del Ministerio de Educación, años 2003 y 2013.

Mientras que en 17 provincias aumenta esta matrícula estatal de sexto año, son 7 las provincias donde disminuye. Hay tres provincias con importantes aumentos: Tucumán (78,8 por ciento), Formosa 40,3 por ciento) y La Rioja (39,4 por ciento). Las mayores reducciones se observan en el Conurbano (-11,5 por ciento), la CABA (-14,2 por ciento) y Santa Fe (11,3 por ciento menos).

AUMENTAN LOS GRADUADOS EN LAS ESCUELAS SECUNDARIAS ESTATALES Y PRIVADAS

En 2013, terminan el ciclo secundario en las escuelas estatales 9.938 alumnos más que en 2003, como se ve, estamos en presencia de un incremento de 5,7 por ciento. En 19 provincias se registra un incremento, y en tres casos son superiores al 30 por ciento: Tucumán (96,7 por ciento), La Rioja (69,4 por ciento) y Formosa (34,1 por ciento). Sin embargo, también se constata que en 5 provincias disminuye la graduación secundaria en escuelas estatales.

Cuadro V
EGRESADOS ESCUELAS SECUNDARIAS ESTATALES 2003–2013

División territorial	2003	2013	Incremento	Δ%
Tucumán	4.409	8.675	4.266	96,76%
La Rioja	1.815	3.076	1.261	69,48%
Formosa	3.783	5.075	1.292	34,15%
Río Negro	2.866	3.562	696	24,28%
Chaco	6.447	7.952	1.505	23,34%
San Luis	2.152	2.654	502	23,33%
Catamarca	2.535	3.066	531	20,95%
Salta	7.185	8.634	1.449	20,17%
Santa Cruz	1.161	1.391	230	19,81%
Santiago del Estero	3.297	3.890	593	17,99%
Misiones	4.423	5.161	738	16,69%
Neuquén	3.048	3.527	479	15,72%
Jujuy	4.436	5.038	602	13,57%
Chubut	2.673	2.965	292	10,92%

Corrientes	6.176	6.774	598	9,68%
Mendoza	7.891	8.542	651	8,25%
Total nacional	173.862	183.800	9.938	5,72%
Tierra del Fuego	740	772	32	4,32%
Córdoba	11.353	11.589	236	2,08%
Partidos del Conurbano	33.576	33.854	278	0,83%
Entre Ríos	6.218	6.225	7	0,11%
Buenos Aires	61.189	59.490	-1.699	-2,78%
Santa Fe	13.058	12.169	-889	-6,81%
Buenos Aires resto	27.613	25.636	-1.977	-7,16%
La Pampa	2.015	1.759	-256	-12,70%
Ciudad de Buenos Aires	10.899	8.809	-2.090	-19,18%
San Juan	4.093	3.005	-1.088	26,58%

Fuente: Anuarios Estadísticos del Ministerio de Educación, años 2003 y 2013.

Hay caídas en la graduación secundaria estatal que son muy importantes, por ejemplo, San Juan (-26,5 por ciento), CABA (-19,1 por ciento), La Pampa (-12,7 por ciento), el interior de Buenos Aires (-7,1 por ciento) y Santa Fe (-6,8 por ciento).

La reducción en la graduación secundaria es un proceso sostenido desde 2003 hasta 2011, que se registra no sólo en las escuelas estatales sino también en las privadas, tal como se indica en el Cuadro VI. Recién en 2012 se registra un importante repunte en la graduación en ambos tipos de escuela, este crecimiento se afianza en 2013.

Cuadro VI
TOTAL EGRESADOS SECUNDARIOS 2003–2013

Año	Total	Gestión estatal	%	Gestión privada	%
2003	280.876	173.862	61,90%	107.014	38,10%
2004	279.926	170.778	61,01%	109.148	38,99%
2005	267.700	161.750	60,42%	105.950	39,58%
2006	254.729	154.033	60,47%	100.696	39,53%
2007	248.396	144.698	58,25%	103.698	41,75%
2008	251.451	146.647	58,32%	104.804	41,68%
2009	248.714	145.253	58,40%	103.461	41,60%
2010	248.389	146.765	59,09%	101.624	40,91%
2011	247.307	146.838	59,37%	100.469	40,63%
2012	285.699	175.337	61,37%	110.362	38,63%
2013	302.470	183.800	60,77%	118.670	39,23%
2003 - 2013	21.594	9.938	46,02%	11.656	53,98%

Fuente: Anuarios Estadísticos del Ministerio de Educación, años 2003 y 2013.

Como se observa en el Cuadro VI, año a año, entre 2003 y 2011, vino cayendo la graduación secundaria. Es así como en 2011 en las escuelas secundarias estatales y privadas se graduaron menos alumnos que en 2003. La disminución en la graduación estatal en este período fue mayor que en la privada (15,5 por ciento versus 6,1 por

ciento). Pero a partir de 2012 se recupera la graduación, como se observa, en 2013 la graduación es un 22,3 por ciento mayor a la correspondiente a 2011.

Es importante señalar que la mayoría de la población juvenil no concluye el ciclo completo secundario a la edad prevista, ya que según el Censo de Población de 2010, había 714 mil adolescentes de 18 años, pero la graduación de las escuelas secundarias del ciclo común en 2013 apenas representa el 42 por ciento de este grupo etario estimado para ese año.

GRADUACIÓN EN EL NIVEL SECUNDARIO POR TIPO DE ESCUELA

En 2013, las escuelas estatales graduaron el 60,7 por ciento del total de egresados del nivel secundario; pero debemos destacar las grandes diferencias entre provincias. Son dos las jurisdicciones donde hay más graduados de escuelas secundarias privadas que de escuelas estatales: CABA (59,6 por ciento) y Córdoba (50,9 por ciento), mientras que en el Conurbano Bonaerense la graduación secundaria privada es prácticamente equivalente a la estatal (49,8 y 50,2 por ciento, respectivamente). En el otro extremo encontramos a provincias con una mínima graduación privada: Formosa (12,3 por ciento) y Chaco (16,6 por ciento).

Cuadro VII
EGRESADOS SECUNDARIO - GESTIÓN ESTATAL Y PRIVADA – 2013

División territorial	Total	Gestión estatal	%	Gestión privada	%
Formosa	5.787	5.075	87,70%	712	12,30%
Chaco	9.531	7.952	83,43%	1.579	16,57%
La Rioja	3.747	3.076	82,09%	671	17,91%
Neuquén	4.327	3.527	81,51%	800	18,49%
Chubut	3.699	2.965	80,16%	734	19,84%
Catamarca	3.929	3.066	78,04%	863	21,96%
Corrientes	8.690	6.774	77,95%	1.916	22,05%
Santa Cruz	1.794	1.391	77,54%	403	22,46%
San Luis	3.433	2.654	77,31%	779	22,69%
Jujuy	6.568	5.038	76,71%	1.530	23,29%
Salta	11.834	8.634	72,96%	3.200	27,04%
Río Negro	4.926	3.562	72,31%	1.364	27,69%
Mendoza	12.464	8.542	68,53%	3.922	31,47%
San Juan	4.479	3.005	67,09%	1.474	32,91%
Entre Ríos	9.338	6.225	66,66%	3.113	33,34%
Misiones	7.837	5.161	65,85%	2.676	34,15%
Tucumán	13.205	8.675	65,69%	4.530	34,31%
Santiago del Estero	5.967	3.890	65,19%	2.077	34,81%
La Pampa	2.706	1.759	65,00%	947	35,00%
Tierra del Fuego	1.221	772	63,23%	449	36,77%
Buenos Aires resto	42.146	25.636	60,83%	16.510	39,17%
Total país	302.470	183.800	60,77%	118.670	39,23%
Santa Fe	22.009	12.169	55,29%	9.840	44,71%

Buenos Aires	109.557	59.490	54,30%	50.067	45,70%
Conurbano	67.411	33.854	50,22%	33.557	49,78%
Córdoba	23.614	11.589	49,08%	12.025	50,92%
Ciudad de Buenos Aires	21.808	8.809	40,39%	12.999	59,61%

Fuente: Anuarios Estadísticos del Ministerio de Educación, año 2013.

LA GRAN DESIGUALDAD EN LA GRADUACIÓN SECUNDARIA

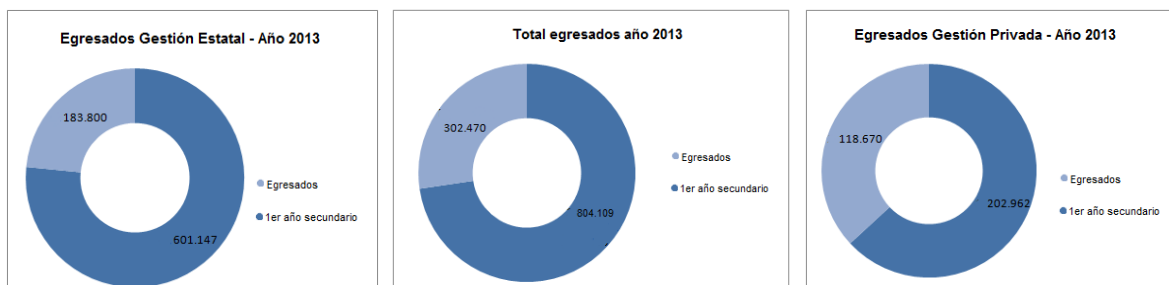
La graduación efectiva en las escuelas privadas es muy superior a la graduación registrada en las escuelas estatales, como muestra el Cuadro VII, donde se considera la relación entre graduados y alumnos ingresantes a primer año secundario.

Cuadro VIII
ALUMNOS EN PRIMER AÑO SECUNDARIO Y EGRESADOS – AÑO 2013

2013			
Nivel	Total	Gestión estatal	Gestión privada
Primer año secundario	804.109	601.147	202.962
Egresados	302.470	183.800	118.670
% relación egresados/primer año secundario	37,62%	30,57%	58,47%

Fuente: Anuarios Estadísticos del Ministerio de Educación, año 2013.

Como muestra el Cuadro VIII, en 2013 en las escuelas estatales secundarias había apenas 183.800 graduados, mientras había nada menos que 601.147 alumnos registrados en primer año secundario. Esta relación entre graduados y alumnos es de apenas un 30,5 por ciento. Pero esta misma relación en el caso de las escuelas privadas casi se duplica, ya que asciende a 58,4 por ciento. **En el primer año secundario los alumnos de escuelas privadas son apenas un 25,2 por ciento del total, pero estas mismas escuelas aportan nada menos que un 39,2 por ciento del total de los graduados.**



La gran desigualdad es una característica central de nuestra escuela secundaria. Veamos cuatro ejemplos que surgen de comparar la cantidad de niños que ingresaron a primer grado en 2002 y se graduaron en la escuela secundaria en 2013.

1. De cada 100 niños que ingresaron a primer grado en una escuela privada en nuestro país en 2002, 70 de ellos lograron la graduación secundaria en el 2013. Pero de cada 100 que ingresaron a primer grado estatal en 2002, en el 2013 concluyeron la secundaria apenas 27.
2. Esta misma graduación secundaria en las escuelas estatales de la CABA, llega en 2013 a 40 de cada 100 ingresantes en 2002, pero en Santiago del Estero esta graduación secundaria estatal beneficia apenas a 14 alumnos cada 100.
3. En el Chaco, en el 2013, se gradúan 88 de cada 100 ingresantes a escuelas privadas en 2002, pero apenas 25 de cada 100 de los que ingresaron a primer grado primario estatal.
4. En el Conurbano Bonaerense se gradúan en 2013 en el secundario privado 57 de cada 100 ingresantes a primer grado primario en 2002, esta misma relación se reduce a apenas 26 en el caso de niños que estudiaron en escuelas estatales. Esta desigualdad es evidente cuando se observa que el sistema privado y estatal tienen en el Conurbano prácticamente la misma cantidad de graduados secundarios en 2013 (33,5 y 33,8 mil adolescentes), sin embargo en el Conurbano en el primer grado estatal en 2002 había más del doble de alumnos que en primer grado privado (129 mil niños versus 59 mil).

El hecho de que la graduación en las escuelas secundarias privadas sea casi el doble mayor a la de las escuelas estatales es una señal de alerta, ya que este comportamiento tan diferente indica la existencia de una significativa desigualdad.

EL DESAFÍO EDUCATIVO PENDIENTE: UNA ESCUELA SECUNDARIA SIN DESERCIÓN

La conclusión es que los argentinos aún tenemos pendiente el preciso mandato de la Ley de Educación Nacional (26.206), que en el artículo 16 claramente expresa: “La obligatoriedad escolar en todo el país se extiende desde la edad de cinco años hasta la finalización del nivel de la educación secundaria. El Ministerio de Educación, Ciencia y Tecnología y las autoridades jurisdiccionales competentes asegurarán el cumplimiento de la obligatoriedad escolar a través de alternativas institucionales, pedagógicas y de promoción de derechos, que se ajusten a los requerimientos locales y comunitarios, urbanos y rurales, mediante acciones que permitan alcanzar resultados de calidad equivalente en todo el país y en todas las situaciones sociales”. Esta sabia ley fue promulgada el 27 de diciembre de 2006. Por lo tanto, ya pasaron seis años, lapso suficiente para haber concretado una mejora sustancial en la graduación secundaria. Si bien existe preocupación en las autoridades educativas por cumplir con esta ley, es hora de reconocer que no se llegó a la meta y de concretar nuevas acciones efectivas para avanzar hacia la universalización de la escuela secundaria, más allá de las diferencias entre los niveles socioeconómicos de las familias y los alumnos.

No hay igualdad de oportunidades en la sociedad del siglo XXI si la mayor parte de los adolescentes, especialmente los más pobres, no concluyen la escuela secundaria. **Como se observa en el Anexo, según la Unesco, son nada menos que diez los países latinoamericanos que exhiben mayores índices de graduación secundaria que nosotros, a pesar de que muchos de ellos tienen un PBI por habitante inferior. Esto sugiere que la explicación de nuestra escasa graduación es más una cuestión de política educativa que de disponibilidad de recursos financieros.**

ANEXO

¿QUÉ PORCENTAJE DE LA POBLACIÓN SE GRADÚA EN LA ESCUELA SECUNDARIA A LA EDAD ESPERADA?

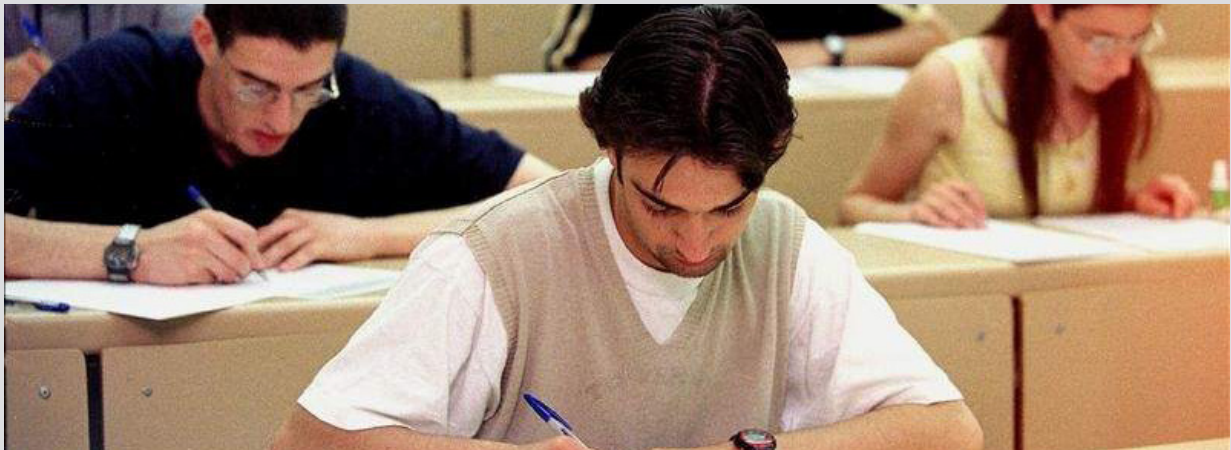
PAÍS	% DE GRADUACIÓN SECUNDARIA
1-PERÚ	70
2-CHILE	68
3-CUBA	63
4-COLOMBIA	61
5-BOLIVIA	56
6-COSTA RICA	51
7-PARAGUAY	48
8-ECUADOR	47
9-EL SALVADOR	46
10-MÉXICO	44
11-ARGENTINA	43
Fuente: Unesco, "Global education digest 2011", pp. 28	

LECTURAS DE INTERÉS

En esta sección se incluyen notas, artículos e informes recientemente publicados que pueden ser de interés para los lectores de este boletín.

- (12/2/15) *El País*: "La reforma educativa de Peña Nieto encalla en los estados del sur", por Paula Chouza y Luis Pablo Beauregard
http://internacional.elpais.com/internacional/2015/02/11/actualidad/1423683884_365558.html
- (8/2/15) *La Voz del Interior*: "No despilfarrar la herencia", por Hugo Juri
<http://www.lavoz.com.ar/educacion/no-despilfarrar-la-herencia>
- (4/2/15) *La Nación*: "El país necesita más graduados universitarios", por Alieto A. Guadagni
<http://www.lanacion.com.ar/1765498-el-pais-necesita-mas-graduados-universitarios>
- (Febrero 2015) CLACSO: Programa Sur-Sur: becas de investigación 2015 "Educación, políticas públicas y derechos. Desafíos para el Sur"
http://www.clacso.org.ar/difusion/Becas_Sur_Sur_2015/escuela_sursur_2015.htm
- (Febrero 2015) CLACSO: Seminarios virtuales de la Red de Posgrados CLACSO para el 1º semestre de 2015
http://www.clacso.org.ar/difusion/Seminarios_cronograma_2015/Seminarios_cronograma_2015.htm
- (23/1/15) *El Universo*: "Exámenes ENES sólo para entrar a universidades públicas o cofinanciadas"
<http://www.eluniverso.com/noticias/2015/01/23/nota/4468441/examenes-enes-solo-entrar-u>

- (19/1/15) Banco Mundial: "No terminar la escuela y no tener habilidades básicas exacerba la situación de desempleo juvenil"
<http://www.bancomundial.org/es/news/feature/2015/01/19/entrevista-desempleo-juvenil-argentina>
- (15/1/15) Banco Mundial: "BM/Argentina: Oportunidades laborales para medio millón de jóvenes"
<http://www.bancomundial.org/es/news/press-release/2015/01/15/wbargentina-job-opportunities-for-half-a-million-young-adults>
- (12/1/15) *Jornal do Comercio*: "Inep divulga amanhã resultados do Enem 2015"
<http://jcrs.uol.com.br/site/noticia.php?codn=184238>
- (2/1/15) Emol: "Sitio web de *El Mercurio* publica este martes resultados de la PSU"
<http://www.emol.com/noticias/tecnologia/2011/12/30/519438/sitio-web-de-el-mercurio-dara-a-conocer-los-resultados-de-la-psu.html>
- (Enero 2015) III Seminario Latinoamericano "Desigualdad y políticas socio-laborales"
<http://us8.campaign-archive2.com/?u=b3f15dd615da74dbf6317b96b&id=62b339b0fe&e=8c4b9a2df8>
- (13/12/14) *Juventud Rebelde*: "Exhibe Universidad de Camagüey resultados de alta calidad", por Yahily Hernández Porto
<http://www.juventudrebelde.cu/cuba/2014-12-13/exhibe-universidad-de-camaguey-resultados-de-alta-calidad/>
- (1/12/14) Observatorio de la Maternidad: "Jóvenes en la Argentina: Oportunidades y barreras para su desarrollo"
<http://www.o-maternidad.org.ar/documentos/wp1947696169/ANUARIO2014web6.pdf>
- (30/11/14) IDESA: "Asignación Universal por Hijo mejoró muy poco la escolaridad"
http://www.idesa.org/informes/1027?utm_medium=email&utm_source=emkt_platform&utm_campaign=Asignacion_Universal_por_Hijo_mejoro_muy_poco_la_escolaridad&utm_content=Asignacion_Universal_por_Hijo_mejoro_muy_poco_la_escolaridad+MsgID_5M82149921
- (13/11/14) *El Universo*: "El examen de ingreso a la universidad paraliza a Corea del Sur"
<http://www.eluniverso.com/noticias/2014/11/13/nota/4218016/examen-ingreso-universidad-paraliza-corea-sur>
- (12/11/14) *El Universo*: "Bachilleres ya se inscriben para ingresar a carreras universitarias"
<http://www.eluniverso.com/noticias/2014/11/12/nota/4214236/bachilleres-ya-se-inscriben-ingresar-carreras-universitarias>
- (18/9/14) Unesco: "El desarrollo sostenible comienza por la educación"
<http://unesdoc.unesco.org/images/0023/002305/230508S.pdf>
- (4/5/14) Sistema Nacional de Nivelación y Admisión de Ecuador: "Cómo postular en una Universidad del Ecuador"
<https://www.youtube.com/watch?v=6BBq-IUHxy8>
- (6/3/14) *Cuba Debate*: "Ingreso a la universidad: Momento decisivo para miles de jóvenes y familias"
<http://www.cubadebate.cu/especiales/2014/03/06/ingreso-a-la-universidad-momento-decisivo-para-miles-de-jovenes-y-familias/#.VM646Z05DIV>
- (7/1/13) *Andes*: "Proceso de admisión para ingresar a las universidades del Ecuador por buen camino"
<http://www.andes.info.ec/es/actualidad/proceso-admisi%C3%B3n-ingresar-universidades-ecuador-por-buen-camino.html>



EDICIONES ANTERIORES

2012 - AÑO 1

- Boletín n° 1 - agosto:**
La educación primaria hoy
- Boletín n° 2 - septiembre:**
El éxodo de la escuela pública
- Boletín n° 3 - octubre:**
Cae la matrícula de los secundarios
- Boletín n° 4 - noviembre:**
La escuela secundaria lejos de la igualdad
- Boletín n° 5 - diciembre:**
Necesitamos más graduados

2013 - AÑO 2

- Boletín n° 6 - febrero:**
Faltan científicos e ingenieros
- Boletín n° 7 - marzo:**
Más chicos en el jardín de infantes
- Boletín n° 8 - abril:**
La escuela pública crece menos desde 2003
- Boletín n° 9 - mayo:**
Primer grado: retrocede la escuela estatal
- Boletín n° 10 - junio:**
La prueba de la desigualdad
- Boletín n° 11 - julio:**
Crece el éxodo escolar
- Boletín n° 12 - agosto:**
Secundarios: más alumnos, menos egresados

- Boletín n° 13 - septiembre:**
Educación: otra meta incumplida
- Boletín n° 14 - octubre:**
Un paso al frente en el nivel inicial
- Boletín n° 15 - noviembre:**
Bajas notas para el conurbano
- Boletín n° 16 - diciembre:**
Avances en la educación superior no universitaria

2014 - AÑO 3

- Boletín n° 17 - enero:**
Otro aplazo en la prueba pisa
- Boletín n° 18 - febrero:**
Universidad: ¿hacen falta exámenes de ingreso?
- Boletín n° 19 - marzo:**
Las universidades nacionales deben cuidar mejor sus recursos
- Boletín n° 20 - abril:**
La escuela estatal sigue perdiendo alumnos
- Boletín n° 21 - mayo:**
Crece la escolarización en el nivel inicial
- Boletín n° 22 - mayo II:**
En educación, aumenta el gasto, pero se enseña poco

- Boletín n° 23 - junio:**
Es hora de avanzar con la jornada escolar extendida
- Boletín n° 24 - junio II:**
Hay demasiados maestros lejos del aula
- Boletín n° 25 - julio:**
Por una universidad más inclusiva
- Boletín n° 26 - agosto:**
La universidad privada crece mucho más que la estatal
- Boletín n° 27 - septiembre:**
Universidades nacionales: el 44% no aprueba más de una materia por año
- Boletín n° 28 - octubre:**
El bajo nivel educativo agrava el desempleo
- Boletín n° 29 - noviembre:**
La secundaria mejora, pero con más desigualdad
- Boletín n° 30 - diciembre:**
El presupuesto de las universidades nacionales

2015 - AÑO 4

- Boletín n° 31 - enero:**
En el nivel escolar primario hemos retrocedido en América Latina
- Boletín n° 32 - febrero:**
Diez años de declinación de la matrícula en la escuela primaria estatal