

ceaCENTRO DE ESTUDIOS DE
LA EDUCACIÓN ARGENTINA
UNIVERSIDAD DE BELGRANO

EL BAJO NIVEL EDUCATIVO AGRAVA EL DESEMPLEO

El último informe de la Organización para la Cooperación y el Desarrollo Económico (OCDE) ubica a la Argentina en posiciones bajas y demuestra que apenas el 4,8 por ciento de las personas con educación terciaria en los países miembros están desempleadas, mientras que sí lo están el 12,6 por ciento de quienes no alcanzaron el nivel secundario



Año 3 - Nº 28
Octubre de 2014

Universidad de Belgrano

Presidente:
Doctor Avelino Porto

Vicepresidente de Gestión Institucional:
Profesor Aldo J. Pérez

Vicepresidente de Gestión Técnica y Administrativa:
Doctor Eustaquio Castro

Centro de Estudios de la Educación Argentina (CEA)

Director:
Doctor Alieto Aldo Guadagni

Colaboraciones:
Ingeniero Tito Ignacio Lasanta
Licenciada María Cristina Álvarez
Francisco Boero

Secretaría:
Carolina Macchi

Contacto:
Zabala 1837 – C1426DQG
Piso 12 – Box 3 – 4788-5400
Interno 2183
cea@ub.edu.ar

EL BAJO NIVEL EDUCATIVO AGRAVA EL DESEMPLEO

En este boletín se considera el panorama internacional del mundo del trabajo y la educación presentado este año por la Organización para la Cooperación y el Desarrollo Económico (OCDE). El impacto del desempleo en la generación más joven arroja luz sobre algunos factores que pueden aumentar el riesgo de desempleo y, a su vez, ofrece ideas para dar respuestas con políticas educativas.



El nivel educativo tiene impacto en el empleo y la crisis no ha hecho sino aumentarlo. **En los países de la OCDE, apenas el 4,8 por ciento de las personas con educación terciaria estaban desempleadas, mientras que sí lo estaban el 12,6 por ciento de los que no habían alcanzado la educación secundaria.** Entre 2008 y 2011, aumentó la diferencia en la tasa de desempleo entre las personas con un nivel bajo de educación y las que tienen un nivel alto, ya que las personas sin competencias adquiridas por un nivel mínimo de educación se encuentran en una situación muy vulnerable en un mercado laboral inestable.

Los países con cifras altas de jóvenes de 25 a 34 años graduados en programas de formación profesional han tenido éxito al reducir el riesgo de desempleo entre los jóvenes cuyo nivel máximo alcanzado ha sido la educación secundaria. Los países que tienen una proporción superior a la media (32 por ciento) de adultos jóvenes graduados en programas de formación profesional, como Alemania, Austria, Luxemburgo y República Checa, fueron capaces de mantener las tasas de desempleo de este grupo de edad en niveles inferiores a los ocho puntos porcentuales. Sin embargo, países como España, Grecia e Irlanda, donde menos del 25 por ciento de los adultos jóvenes se gradúan en secundaria superior en programas de formación profesional, han tenido aumentos en las tasas de desempleo de al menos 12 puntos porcentuales en las personas de 25 a 34 años con sólo educación secundaria. En los países de la OCDE, el 63 por ciento de los jóvenes de 25 años tiene graduación secundaria, esta proporción asciende al 79 por ciento en Chile, pero en Argentina apenas llega al 41 por ciento. **Si se considera la población de entre 25 y 64 años, tenemos que en los países de la OCDE el 32 por ciento tiene graduación terciaria, esta proporción llega al 29 por ciento en Chile, 17 por ciento en México y apenas el 14 por ciento en Argentina.** En los países de la OCDE, el 29 por ciento de los jóvenes de entre 20 y 29 años de edad asiste a un establecimiento educativo; se destaca que en Argentina esta proporción es casi igual (28 por ciento).

Recordemos lo visto en boletines anteriores, nuestras universidades tienen muchos estudiantes pero pocos graduados. **Una conclusión importante de este panorama internacional de la educación y el empleo es la reducida matriculación terciaria en la Argentina en las carreras científicas y tecnológicas, ya que en los países de la OCDE el 27 por ciento de los estudiantes cursa estas carreras, en México 34 por ciento, en Chile 25 por ciento y aquí apenas el 21 por ciento.**

Doctor Alieto Aldo Guadagni
Director del CEA

PANORAMA DE LA EDUCACIÓN 2013. INDICADORES DE LA OCDE

La OCDE publica anualmente su informe sobre la situación educativa de los países miembros. En este informe anual también se indica la evolución educativa de Argentina. Las principales conclusiones de este informe de 2013 son las siguientes:

-La presente edición de *Panorama de la educación* llega en un momento en el que el desempleo juvenil mantiene en vela a los dirigentes políticos. Entre 2008 y 2011 –años a los que se refiere la mayor parte de los datos de este volumen–, las tasas de desempleo aumentaron considerablemente en la mayoría de los países y han permanecido muy elevadas desde entonces. Los jóvenes han sufrido especialmente el desempleo y el subempleo como resultado de la recesión mundial.

-La crisis ha proporcionado amplias pruebas de que una buena formación es un seguro valioso frente a la experiencia de no tener empleo: el impacto del nivel educativo alcanzado sobre el desempleo es mucho mayor para los adultos jóvenes que para los adultos de más edad. Por término medio **en 2011, en los países de la OCDE, el 18,1 por ciento de las personas de 25 a 34 años sin educación secundaria estaban desempleadas frente al 8,8 por ciento de las personas de 55 a 64 años.**

-Para los jóvenes que no continúan con la educación terciaria, la formación profesional ofrece claramente mejores perspectivas de empleabilidad que los programas generales, más académicos, de educación secundaria superior.

-Los sistemas de educación y formación profesional (FP) desempeñan un papel fundamental para fortalecer la capacidad de los países de adaptarse a los rápidos cambios de las condiciones del mercado laboral. Varios países de la OCDE han desarrollado políticas de mejora y expansión de los programas de FP en los niveles de secundaria superior y postsecundaria no terciaria para poder equipar a sus jóvenes con la capacitación que exige el mercado laboral.

-El nivel educativo alcanzado no solo tiene repercusión en la empleabilidad, como muestra *Panorama de la educación*, sino que también tiene un impacto en los ingresos obtenidos en el empleo. **Los ingresos de los adultos con educación terciaria son 1,5 veces superiores a los ingresos de los adultos con educación secundaria superior, mientras que los adultos sin educación secundaria superior ganan como media un 25 por ciento menos que sus compañeros que han alcanzado ese nivel educativo. La crisis ha ampliado la brecha.**

-Las personas que no tienen la formación que da la educación secundaria superior no pueden esperar que sus ingresos aumenten considerablemente con la edad. De hecho, la diferencia salarial entre las personas con un nivel educativo bajo y con un nivel educativo alto aumenta con la edad. Los jóvenes

de 25 a 34 años que no han alcanzado la educación secundaria superior ganan como media el 80 por ciento de lo que ganan sus compañeros con educación secundaria superior, pero las personas de 55 a 64 años ganan solamente el 72 por ciento de lo que ganan sus compañeros con un nivel educativo más alto. **La ventaja salarial de la educación superior aumenta con la edad. Una persona de 25 a 34 años con educación terciaria gana como media el 40 por ciento más que un adulto de la misma edad que solo ha alcanzado la educación secundaria, mientras que una persona de 55 a 64 años gana el 76 por ciento más. A largo plazo, está claro que graduarse en educación superior compensa.**

GRADUACIÓN EN EL NIVEL SECUNDARIO DE LA POBLACIÓN ADULTA

La OCDE nos informa acerca de la graduación secundaria alcanzada por la población adulta, es decir la comprendida entre 25 y 64 años. Esta información correspondiente a 2011, abarca las 34 naciones que integran la OCDE, más ocho naciones entre las cuales está nuestro país. En el Cuadro I, se muestra el promedio de esta escolarización secundaria de la población adulta que alcanza al 75 por ciento de la población de los países de la OCDE, mientras que las naciones integrantes de la Unión Europea registran un nivel ligeramente superior (76 por ciento). **Hay dos naciones latinoamericanas que son miembros de la OCDE, pero existen grandes diferencias entre ellas, ya que Chile presenta una elevada graduación secundaria de su población (72 por ciento), mientras que el otro país miembro, México, registra una graduación del 36 por ciento. En esta tabla de 40 países, Argentina ocupa el lugar 34 con una graduación del 42 por ciento de la población adulta, mientras que Brasil registra una graduación secundaria del 43 por ciento.**

CUADRO I PORCENTAJE DE LA POBLACIÓN DE 25 A 64 AÑOS QUE YA HA ALCANZADO AL MENOS LA EDUCACIÓN SECUNDARIA SUPERIOR (2011)

País	%
1. Federación Rusa	94
2. República Checa	92
3. República Eslovaca	91
4. Canadá	89
5. Estados Unidos	89
6. Estonia	89
7. Polonia	89
8. Suecia	87
9. Alemania	86
10. Suiza	86
11. Eslovenia	84

12.Finlandia	84
13.Israel	83
14.Austria	82
15.Hungría	82
16.Noruega	82
17.Corea	81
18.Dinamarca	77
19.Luxemburgo	77
20.Reino Unido	77
Promedio UE 21	76
Promedio OCDE	75
21.Australia	74
22.Nueva Zelanda	74
23.Irlanda	73
24.CHILE	72
25.Francia	72
26.Países Bajos	72
27.Bélgica	71
28.Islandia	71
29.Grecia	67
30.Sudáfrica	58
31.Italia	56
32.España	54
33.Brasil	43
34.Argentina	42
35.México	36
36.Portugal	35
37.Arabia Saudita	34
38.Turquía	32
39.Indonesia	28
40.China	22

Fuente: Panorama de la Educación 2013: Indicadores de la OCDE, Tabla A1.2a.

GRADUACIÓN SECUNDARIA ANTES DE LOS 25 AÑOS DE EDAD

El Cuadro I nos mostró la graduación secundaria alcanzada por toda la población adulta entre los 25 y 64 años. También es importante prestar atención al nivel de graduación secundaria que presenta la población de menos de 25 años. Irlanda es la nación con mayor graduación secundaria de los menores de 25 años, ya que 92 de cada 100 jóvenes han concluido los estudios secundarios. El promedio de **esta graduación secundaria en los países de la OCDE se ubica en un 63 por ciento, en América Latina se**

destaca Chile con una graduación del 79 por ciento, mientras que Brasil presenta una graduación del 55 por ciento, México, 44 por ciento y Argentina apenas del 41 por ciento.

CUADRO II PORCENTAJE DE LA POBLACIÓN DE MENOS DE 25 AÑOS QUE SE GRADÚA EN SECUNDARIA SUPERIOR (CINE 3A) (2011)

País	%
1. Irlanda	92
2. Finlandia	85
3. Canadá	80
4. Israel	80
5. Chile	79
6. Estados Unidos	77
7. Suecia	75
8. República Eslovaca	74
9. Italia	73
10. Australia	71
11. Polonia	71
12. Hungría	67
13. Estonia	65
14. Países Bajos	64
Promedio OCDE	63
Promedio UE 21	62
15. Bélgica	59
16. Islandia	59
17. Noruega	59
18. Dinamarca	58
19. Turquía	56
20. BRASIL	55
21. República Checa	54
22. Francia	53
23. México	44
24. Luxemburgo	43
25. Eslovenia	41
26. Argentina	41
27. Austria	18

Fuente: Panorama de la Educación 2013: Indicadores de la OCDE, Tabla A2.1b.

GRADUACIÓN DE LA POBLACIÓN ADULTA EN EL NIVEL Terciario

El 32 por ciento de la población adulta de los países miembros de la OCDE tiene un grado en el nivel terciario del sistema educativo. Tal como se muestra en el Cuadro III, Rusia y Canadá encabezan esta graduación terciaria (53 y 52 por ciento). **Chile presenta una graduación terciaria en el orden del 29 por ciento, México del 17 y Argentina del 14 por ciento** (posición 37 entre 41 naciones).

CUADRO III NIVEL DE EDUCACIÓN TERCIARIA ALCANZADO POR LA POBLACIÓN DE 25 A 64 AÑOS, EN PORCENTAJE (2011)

País	%
1. Federación Rusa	53
2. Canadá	52
3. Israel	46
4. Japón	46
5. Estados Unidos	42
6. Corea	41
7. Nueva Zelanda	40
8. Reino Unido	40
9. Finlandia	39
10. Australia	38
11. Irlanda	38
12. Noruega	38
13. Luxemburgo	37
14. Estonia	36
15. Suiza	36
16. Bélgica	35
17. Suecia	35
18. Dinamarca	34
19. Islandia	34
20. España	32
21. Países Bajos	32
Promedio OCDE	32
22. Francia	30
23. Chile	29
Promedio UE 21	29
24. Alemania	27
25. Grecia	26
26. Eslovenia	25
27. Polonia	24
28. Hungría	22
29. Austria	19
30. República Checa	18

31. República Eslovaca	18
32. México	17
33. Portugal	17
34. Arabia Saudita	15
35. Italia	14
36. Turquía	14
37. Argentina	14
38. Brasil	12
39. Indonesia	8
40. Sudáfrica	6
41. China	4

Fuente: Panorama de la Educación 2013: Indicadores de la OCDE, Tabla A1.1a.

LOS JÓVENES QUE ESTUDIAN

En las últimas décadas ha aumentado considerablemente la cantidad de jóvenes que asisten a establecimientos educativos. Según la OCDE, en la pasada década del 90, de cada 100 jóvenes de entre 20 y 29 años apenas 18 asistían regularmente a un instituto educativo. En 2000, esta proporción asciende a 22, mientras que hacia el año 2011 (última información publicada) ya son 28 cada 100 los jóvenes en esta franja etaria que estudian, tal como se muestra en el Cuadro IV.

Argentina presenta una elevada participación juvenil en establecimientos educativos (28 de cada 100), nivel superior al de los Estados Unidos, Canadá, Israel, Brasil, México, Federación Rusa, y muchos países europeos (entre los cuales figuran España, Hungría, Austria, Francia, Reino Unido, Italia, Suiza e Irlanda). En boletines anteriores ya hemos considerado esta elevada participación juvenil argentina en los estudios, especialmente en el nivel universitario, a pesar de lo cual tenemos pocos graduados. La explicación es simple, de cada 100 que ingresan al nivel universitario en Argentina se gradúan en las universidades estatales apenas 27.

CUADRO IV PORCENTAJE DE LA POBLACIÓN DE ENTRE 20 Y 29 AÑOS QUE SON ESTUDIANTES (2011)

País	%
1. Finlandia	42
2. Dinamarca	41
3. Grecia	40
4. Islandia	39
5. Suecia	37
6. Países Bajos	35
7. Eslovenia	34

8. Australia	33
9. Alemania	32
10. Bélgica	32
11. Corea	30
12. Noruega	30
13. Polonia	30
14. Estonia	29
15. Nueva Zelanda	29
Media UE21	29
Media OCDE	28
16. Argentina	28
17. Chile	27
18. Estados Unidos	27
19. España	26
20. Hungría	26
21. Austria	25
22. Canadá	25
23. República Checa	25
24. Suiza	25
25. Portugal	24
26. Israel	22
27. Federación Rusa	22
28. Irlanda	21
29. Italia	21
30. República Eslovaca	21
31. Turquía	21
32. Brasil	21
33. Francia	20
34. Reino Unido	19
35. México	12
36. Indonesia	10
37. China	N

Fuente: Panorama de la Educación 2013: Indicadores de la OCDE, Tabla C1.1a.

Nota: se han excluido de la lista Japón, Luxemburgo, Arabia Saudí, India y Sudáfrica por falta de datos.

MATRICULACIÓN EN CARRERAS CIENTÍFICAS Y TECNOLÓGICAS EN EL NIVEL TERCIARIO

De cada 100 ingresantes en el nivel terciario en los países miembros de la OCDE, 27 de ellos optaron por carreras directamente orientadas a la producción de bienes y servicios incluidas en el rubro Ingeniería, Industria, Construcción, Ciencias y Agricultura. En Finlandia y Grecia, 36 de cada 100 ingresantes terciarios optaron por este tipo de carreras, en Rusia, 35 y en Corea, 33. En nuestro continente tenemos a México con 34 ingresantes de cada 100 y en Chile, 25. **Nuestro país registra apenas 21 cada 100 en estas ramas productivas, es decir, bien por debajo del promedio de todos los países de la OCDE.** Lo contrario ocurre con las carreras agrupadas en Ciencias Sociales, Empresariales y Derecho; en nuestro país, 33 de cada 100 estudiantes ingresantes optaron por estas carreras, mientras que en Chile lo hicieron apenas 25.

CUADRO V: DISTRIBUCION DE LOS INGRESANTES EN EDUCACION TERCIARIA POR AMBITO DE ESTUDIO (2011)

País	Ingeniería, Industria, Construcción, Ciencias y Agricultura	Humanidades, Arte y Educación	Sanidad y Asistencia Social	Ciencias Sociales, Empresariales y Derecho	Servicios	No especificado
1. Finlandia	36	15	19	21	7	n
2. Grecia	36	21	9	30	2	1
3. Federación Rusa	35	11	6	40	6	3
4. México	34	14	9	41	2	n
5. Corea	33	26	14	20	7	n
6. Eslovenia	33	14	10	32	11	n
7. Israel	32	24	6	36	n	1
8. República Checa	32	18	13	31	7	n
9. Alemania	31	23	20	23	3	1
10. Estonia	31	21	11	28	9	n
11. Suecia	31	25	13	28	3	n
12. Indonesia	31	20	5	43	n	1
13. Italia	30	19	13	34	4	n
14. República Eslovaca	30	20	18	26	6	n
15. Francia	28	19	11	39	4	n
16. Irlanda	28	15	13	21	6	17
17. Polonia	28	20	9	34	9	n
18. Turquía	28	21	7	39	5	n
Media UE21	28	19	14	31	6	1
19. Austria	27	28	7	34	3	n
20. España	27	23	13	28	7	n

Media OCDE	27	20	14	32	6	1
21. Suiza	26	17	12	37	7	1
22. Chile	25	16	22	25	11	N
23. Islandia	25	29	12	31	3	n
24. Portugal	25	19	14	35	7	n
25. Hungría	24	13	9	40	13	n
26. Nueva Zelanda	23	24	12	34	6	n
27. Reino Unido	23	24	17	27	2	7
28. Australia	22	21	16	38	4	n
29. Dinamarca	22	16	20	40	3	n
30. Argentina	21	28	13	33	5	1
31. Bélgica	19	25	24	31	2	n
32. Noruega	19	23	17	31	7	3
33. Arabia Saudí	19	27	5	21	1	28
34. Japón	18	23	15	27	9	7
35. Países Bajos	17	18	19	38	7	1

Fuente: Panorama de la Educación 2013: Indicadores de la OCDE, Tabla C3.3a. Notas: Se han excluido de la lista Canadá, Estados Unidos, Luxemburgo, Brasil, China, India y Sudáfrica por falta de datos.

Términos utilizados en esta publicación	Clasificación CINE y subcategorías
Educación infantil Primera etapa de la enseñanza organizada, diseñada para introducir a los niños muy pequeños en la atmósfera escolar. Edad mínima de ingreso: 3 años.	CINE 0
Educación primaria Diseñada para proporcionar una sólida educación básica en lectura, escritura y matemáticas, y una comprensión básica de algunas otras materias. Edad de ingreso: entre 5 y 7 años. Duración: 6 años.	CINE 1
Educación secundaria inferior Completa la educación básica, por lo general con una orientación más temática y con profesores más especializados. El ingreso sigue a los 6 años de educación primaria. Duración: 3 años. En algunos países, el final de este nivel marca el final de la educación obligatoria.	CINE 2 Subcategorías: 2A prepara a los estudiantes para continuar la educación académica que conduce a 3A; 2B tiene una orientación más profesional que conduce a 3B; 2C ofrece preparación para entrar en la población activa.
Educación secundaria superior Mayor especialización por materias que en secundaria inferior, con profesores por lo general más cualificados. Se supone que los estudiantes hayan completado 9 años de educación o escolarización de secundaria inferior antes de ingresar en secundaria superior y tienen por lo común 15 o 16 años.	CINE 3 Subcategorías: 3A prepara a los estudiantes para la educación de nivel universitario 5A; 3B prepara el ingreso en educación terciaria de orientación profesional 5B; 3C prepara a los estudiantes para la población activa o para la educación postsecundaria no terciaria del nivel CINE 4
Educación postsecundaria no terciaria	CINE 4

<p>Este nivel, a escala internacional, es un puente entre la educación secundaria superior y la educación postsecundaria. Sin embargo, a escala nacional se le podría considerar como un nivel de secundaria superior o postsecundaria. El contenido del programa, sin ser tan avanzado como el de los programas terciarios, puede no ser mucho más avanzado que el de secundaria superior. Su duración suele equivaler a entre 6 meses y 2 años de estudio a tiempo completo. Los estudiantes suelen ser mayores que los matriculados en educación secundaria superior.</p>	<p>Subcategorías: el nivel 4A puede preparar a los alumnos para el acceso a la educación terciaria, tanto a la universitaria como a la formación profesional; el 4B suele prepararlos para entrar en la población activa.</p>
<p>Educación terciaria</p>	<p>CINE 5 (subcategorías a continuación)</p>
<p>Educación terciaria tipo A Los programas suelen tener una base teórica y han sido concebidos para el acceso a programas de investigación avanzada y profesiones que requieren un alto grado de conocimiento y cualificaciones, como médico dentista o arquitecto. La duración es de al menos 3 años a tiempo completo, si bien la duración usual es de 4 años o más. Estos programas no se ofrecen exclusivamente en las universidades; y no todos los programas reconocidos a escala nacional como programas universitarios cumplen los criterios necesarios para ser clasificados como programas terciarios de tipo A. Los programas terciarios de tipo A incluyen programas de segundo grado, como el máster americano.</p>	<p>CINE 5^a</p>
<p>Educación terciaria tipo B Los programas suelen ser más cortos que los de tipo A y se centran en el desarrollo de destrezas técnicas, prácticas u ocupacionales para el acceso directo al mercado laboral, si bien puede que los programas respectivos comprendan algunas bases teóricas. Su duración mínima es equivalente a dos años a tiempo completo en el nivel terciario.</p>	<p>CINE 5B</p>
<p>Programas de investigación avanzada Programas que llevan directamente a obtener una cualificación en investigación avanzada, como por ejemplo un doctorado. En la mayoría de los países, la duración teórica de estos programas es de 3 años a tiempo completo (para un total acumulado de un equivalente al menos a siete años a tiempo completo en el nivel terciario). No obstante, el tiempo real de matriculación suele ser más largo. Los programas están dedicados a estudios avanzados e investigaciones originales.</p>	<p>CINE 6</p>

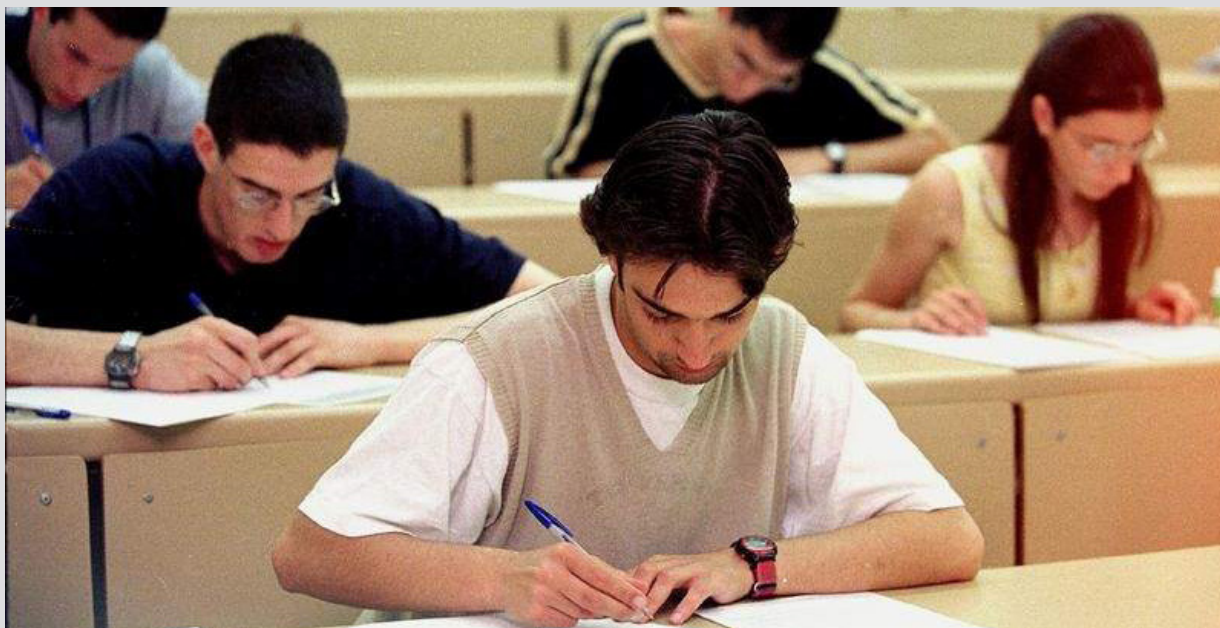
Fuente: Panorama de la Educación 2013: Indicadores de la OCDE.



LECTURAS RECOMENDADAS

En esta sección se incluyen notas, artículos e informes recientemente publicados que pueden ser de interés para los lectores de este Boletín.

- Artículo “Otra educación es factible” por Edgardo E. Zablotsky, Vicerrector de la UCEMA.
http://www.ucema.edu.ar/u/eez/Otra_Educacion_es_Factible_Revista_UCEMA_Agosto_2014.pdf
- Artículo del Boletín Semanal N°417 del Banco Mundial titulado “Nuevos informes revelan las intervenciones que funcionan para empoderar a las niñas y las jóvenes”.
http://www.bancomundial.org/es/news/feature/2014/08/11/new-evidence-highlights-what-works-to-empower-girls-and-young-women?cid=EXT_BoletinES_W_EXT
- Artículo “Otra vez un feriado puente: sin clases y 60 mil escuelas cerradas” por Dr. Alieto Guadagni.
http://tn.com.ar/opinion/otra-vez-un-feriado-puente-sin-clases-y-60-mil-escuelas-cerradas_524515
- Sistema de Información de Tendencias Educativas en América Latina (SITEAL)
<http://www.siteal.iipe-oei.org/>



EDICIONES ANTERIORES

2012 - AÑO 1

- Boletín n° 1 - agosto:**
La educación primaria hoy
- Boletín n° 2 - septiembre:**
El éxodo de la escuela pública
- Boletín n° 3 - octubre:**
Cae la matrícula de los secundarios
- Boletín n° 4 - noviembre:**
La escuela secundaria lejos de la igualdad
- Boletín n° 5 - diciembre:**
Necesitamos más graduados

2013 - AÑO 2

- Boletín n° 6 - febrero:**
Faltan científicos e ingenieros
- Boletín n° 7 - marzo:**
Más chicos en el jardín de infantes
- Boletín n° 8 - abril:**
La escuela pública crece menos desde 2003
- Boletín n° 9 - mayo:**
Primer grado: retrocede la escuela estatal

- Boletín n° 10 - junio:**
La prueba de la desigualdad
- Boletín n° 11 - julio:**
Crece el éxodo escolar
- Boletín n° 12 - agosto:**
Secundarios: más alumnos, menos egresados
- Boletín n° 13 - septiembre:**
Educación: otra meta incumplida
- Boletín n° 14 - octubre:**
Un paso al frente en el nivel inicial
- Boletín n° 15 - noviembre:**
Bajas notas para el conurbano
- Boletín n° 16 - diciembre:**
Avances en la educación superior no universitaria

2014 - AÑO 3

- Boletín n° 17 - enero:**
Otro aplazo en la prueba pisa
- Boletín n° 18 - febrero:**
Universidad: ¿hacen falta exámenes de ingreso?
- Boletín n° 19 - marzo:**
Las universidades nacionales

deben cuidar mejor sus recursos

- Boletín n° 20 - abril:**
La escuela estatal sigue perdiendo alumnos
- Boletín n° 21 - mayo:**
Crece la escolarización en el nivel inicial
- Boletín n° 22 - mayo II:**
En educación, aumenta el gasto, pero se enseña poco
- Boletín n° 23 - junio:**
Es hora de avanzar con la jornada escolar extendida
- Boletín n° 24 - junio II:**
Hay demasiados maestros lejos del aula
- Boletín n° 25 - julio:**
Por una universidad más inclusiva
- Boletín n° 26 - agosto:**
La universidad privada crece mucho más que la estatal
- Boletín n° 27 - septiembre:**
Universidades nacionales: el 44% no aprueba más de una materia por año