



Centro de Opinión Pública de la Universidad de Belgrano

SONDEO DE OPINIÓN:

UN AÑO Y MEDIO DE GOBIERNO: BOLETÍN DE CALIFICACIONES DEL PRESIDENTE KIRCHNER Y DE SU ADMINISTRACIÓN

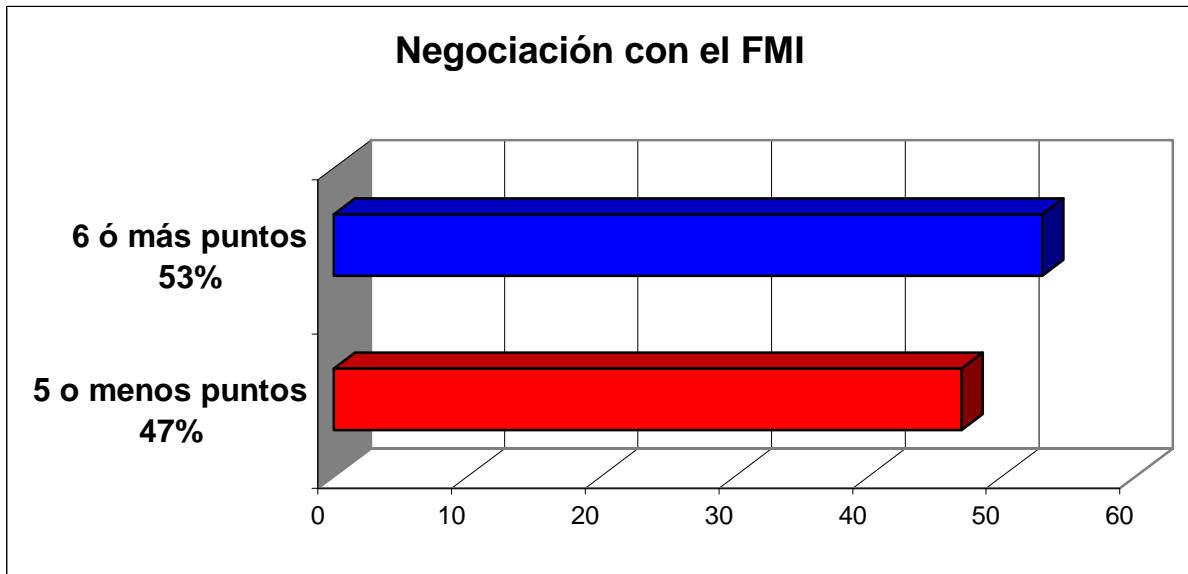
I. CONSIDERACIONES PRELIMINARES

El próximo 25 de noviembre se cumple el primer año y medio de gobierno del presidente Kirchner. Por esa razón, el *Centro de Opinión Pública de la Universidad de Belgrano* ha realizado un **sondeo de opinión que indaga el nivel de aprobación que los ciudadanos otorgan al gobierno en 18 áreas diferentes, considerando en conjunto el desempeño durante todo el primer año y medio de la administración**. El estudio se llevó a cabo a modo de un “boletín de calificaciones”, que recoge las notas que los ciudadanos le pondrían al gobierno en sus principales áreas de actuación.

La consigna administrada a todos los encuestados fue la siguiente: **“El 25 de noviembre se cumple el primer año y medio de actuación del gobierno. Por favor, elija de cero a diez la nota que usted le pondría al presidente Kirchner por su desempeño en cada una de las cuestiones que le presentamos a continuación. Para decidir su calificación considere que las notas 0, 1, 2 y 3 significan desaprobado; 4 aprobado; 5, 6 y 7 bueno; 8 muy bueno; 9 destacado y 10 sobresaliente”**.

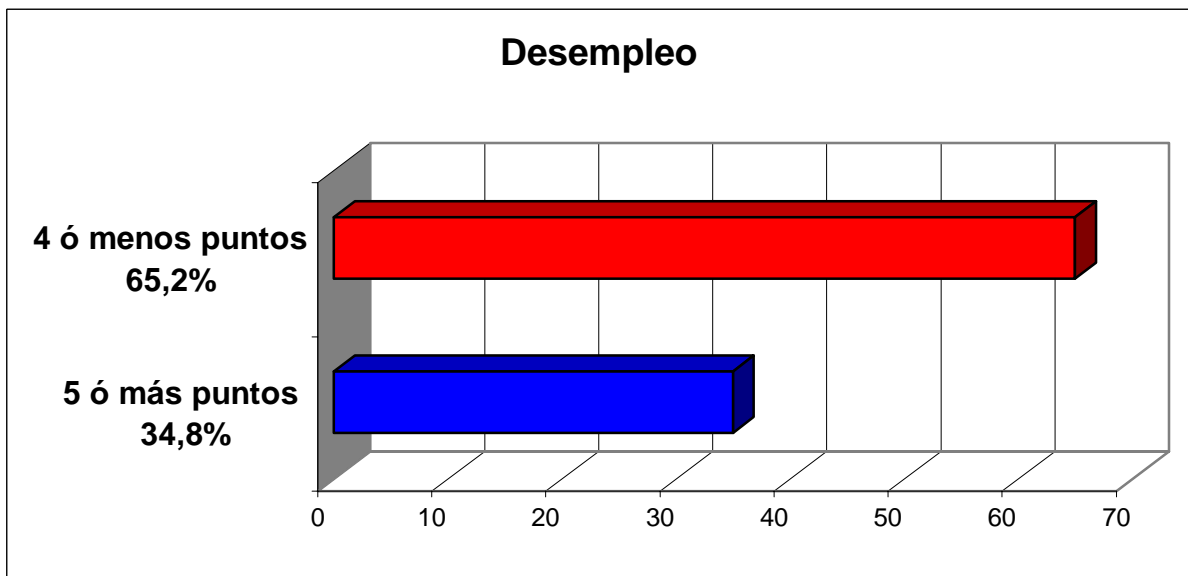
II. PRINCIPALES RESULTADOS

BOLETÍN DE CALIFICACIONES OCTUBRE 2004



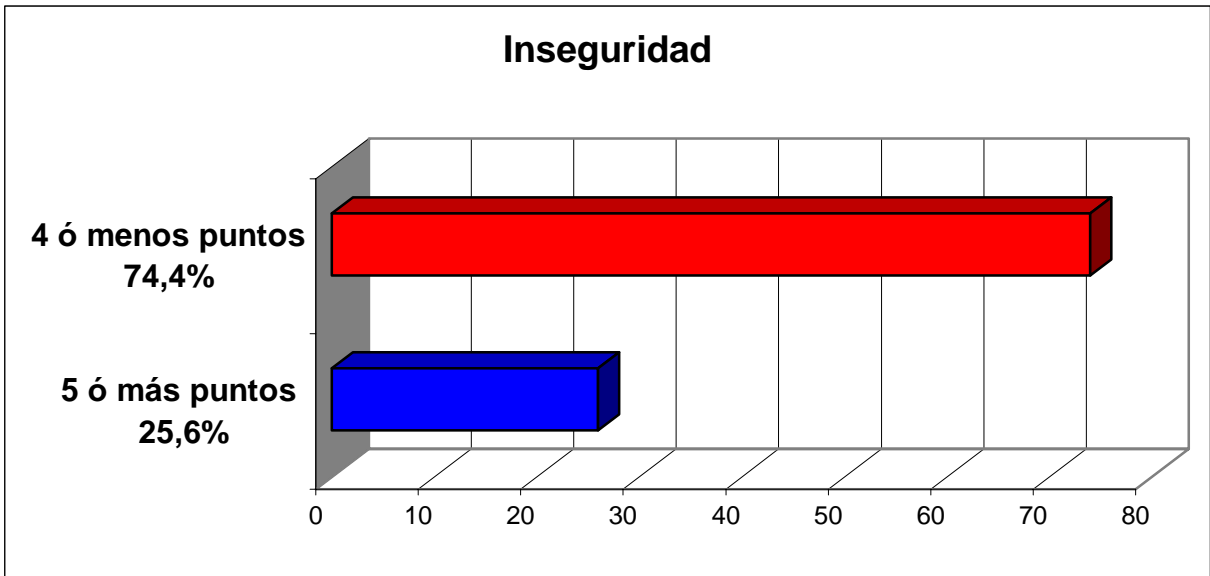
Calificación más frecuente: 5 (23%)

Nota promedio: 5,5

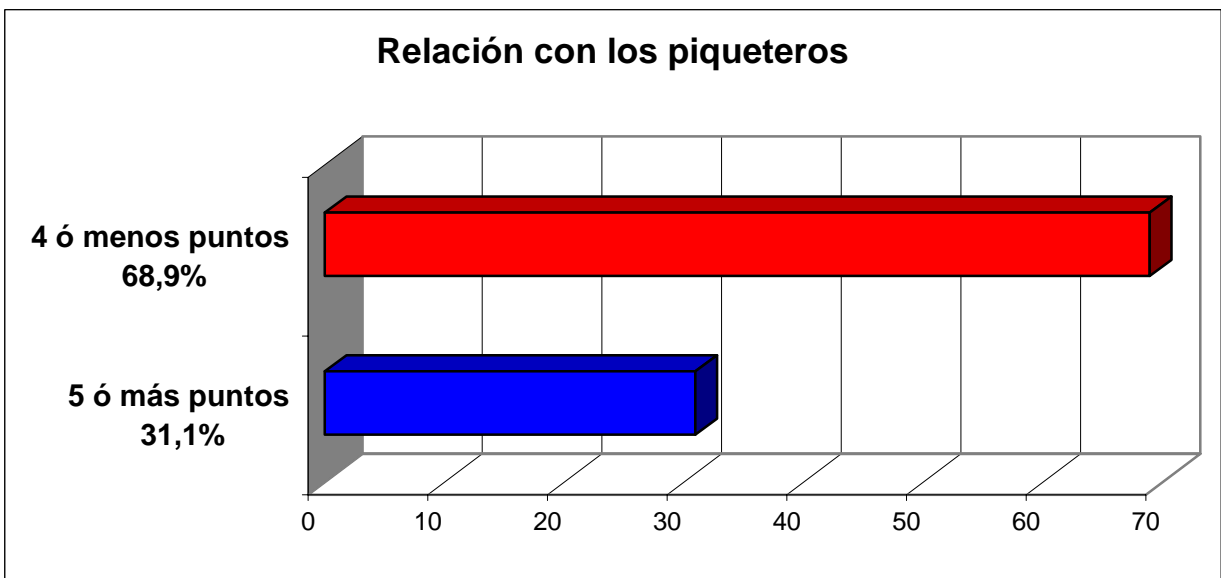


Calificación más frecuente: 4 (18,4%)

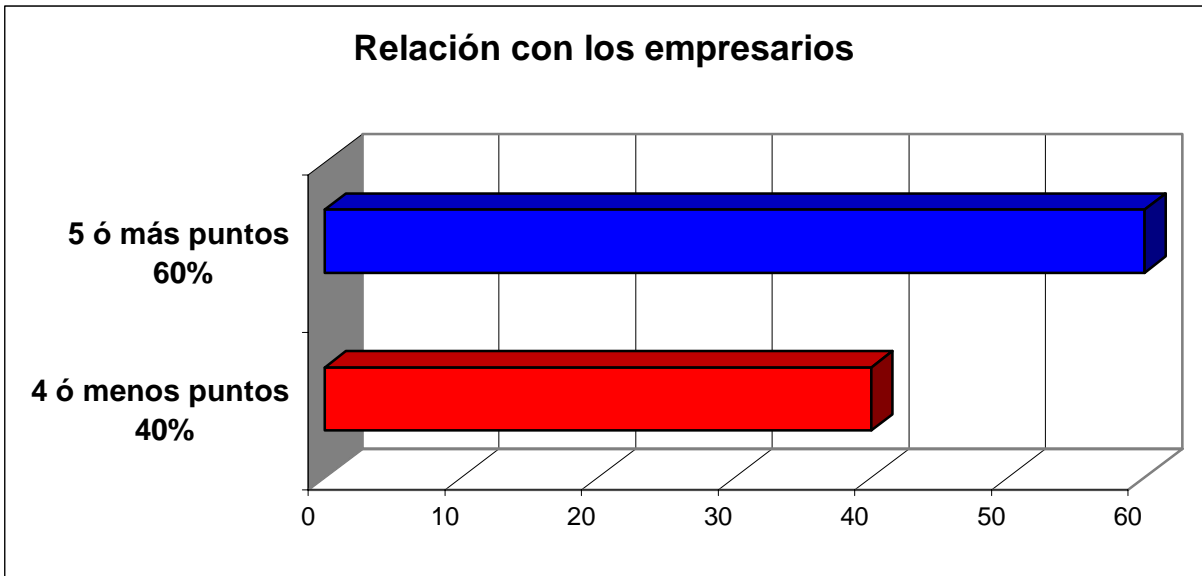
Nota promedio: 3,5



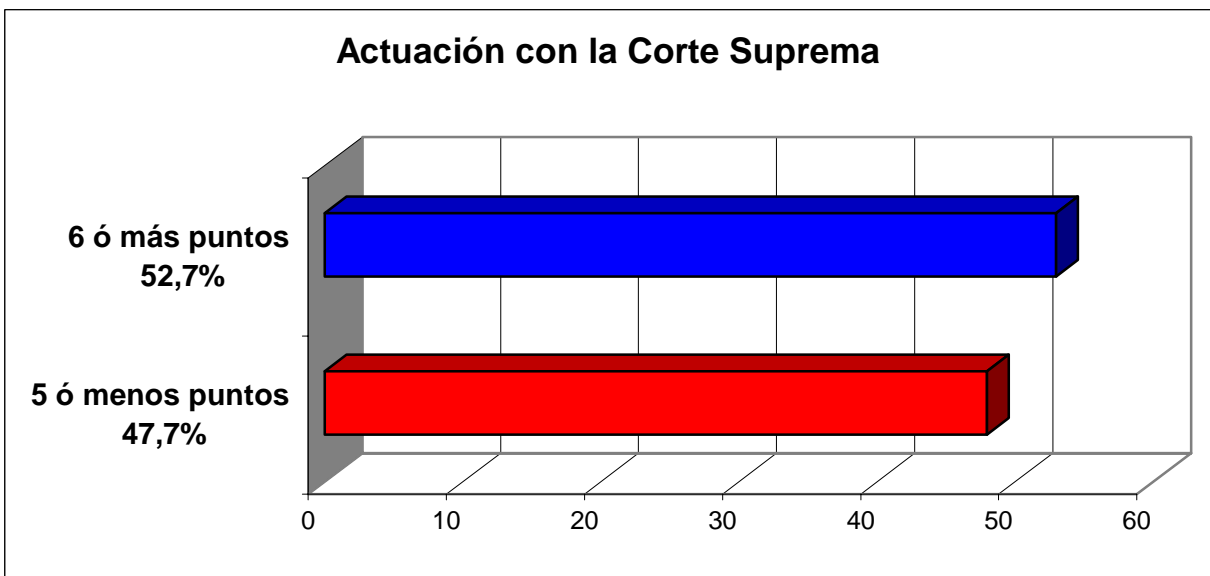
Calificación más frecuente: 0 (18%)
Nota promedio: **2,8**



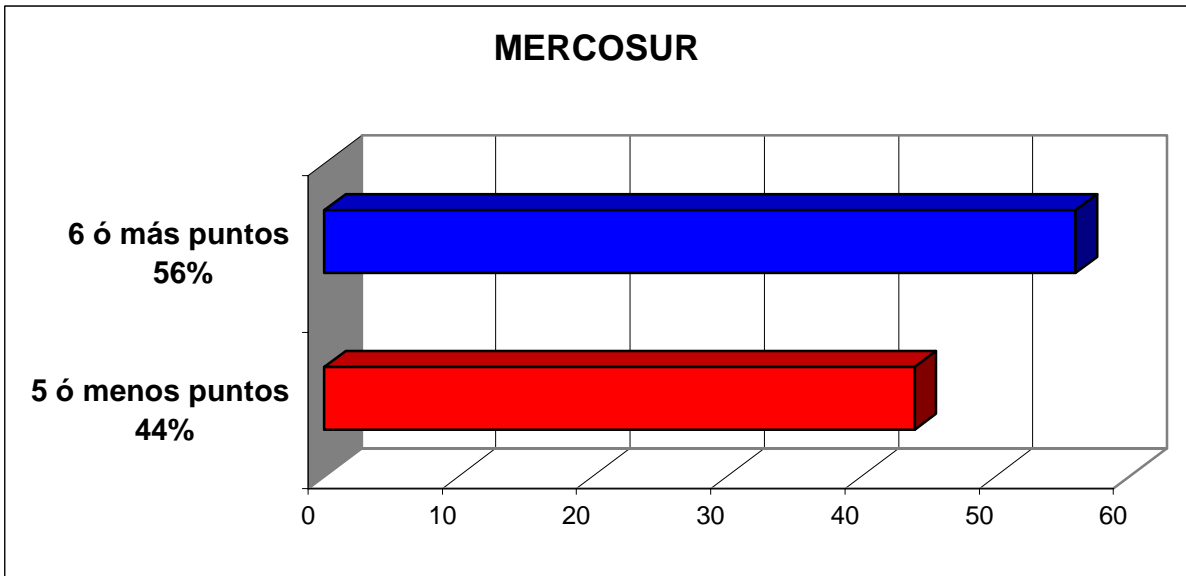
Calificación más frecuente: 3 (17,7%)
Nota promedio: **3,4**



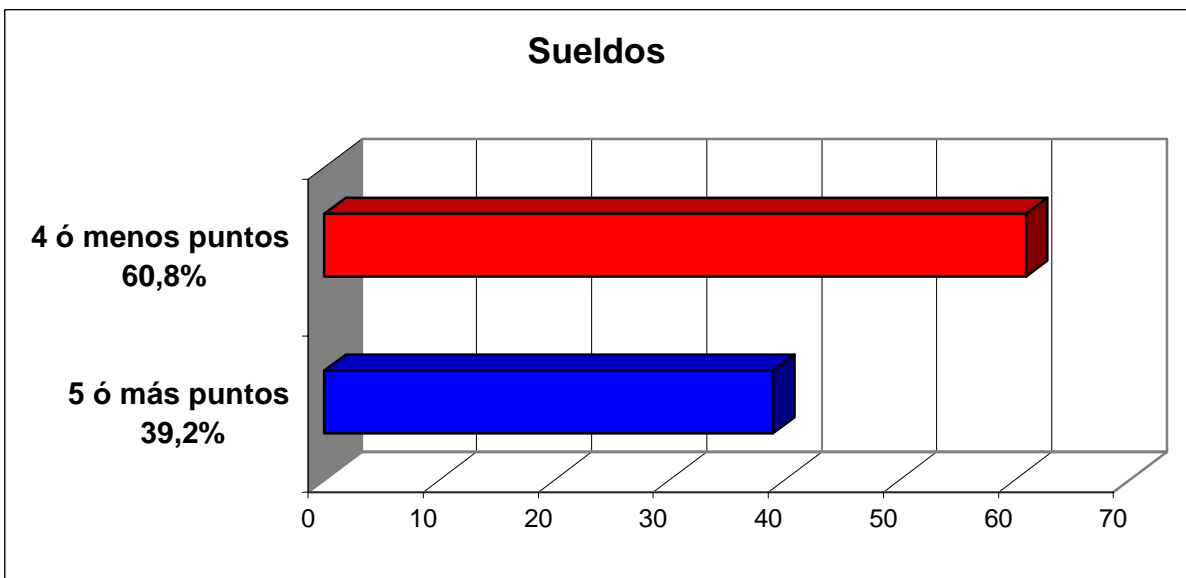
Calificación más frecuente: 7 (17,3%)
Nota promedio: 5,1



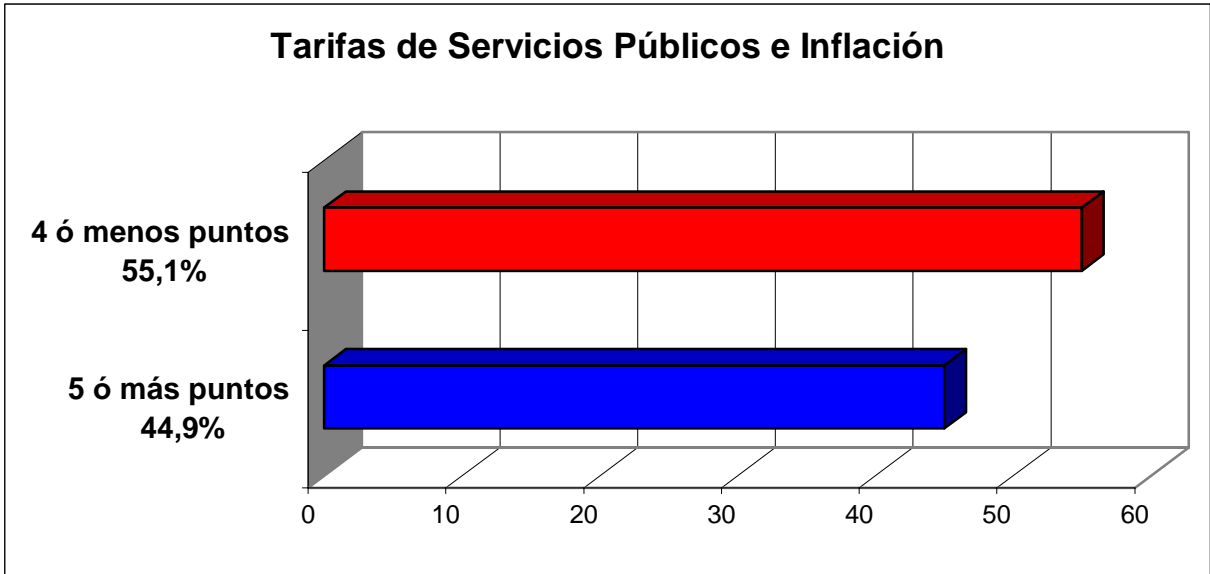
Calificación más frecuente: 7 (18%)
Nota promedio: 5,4



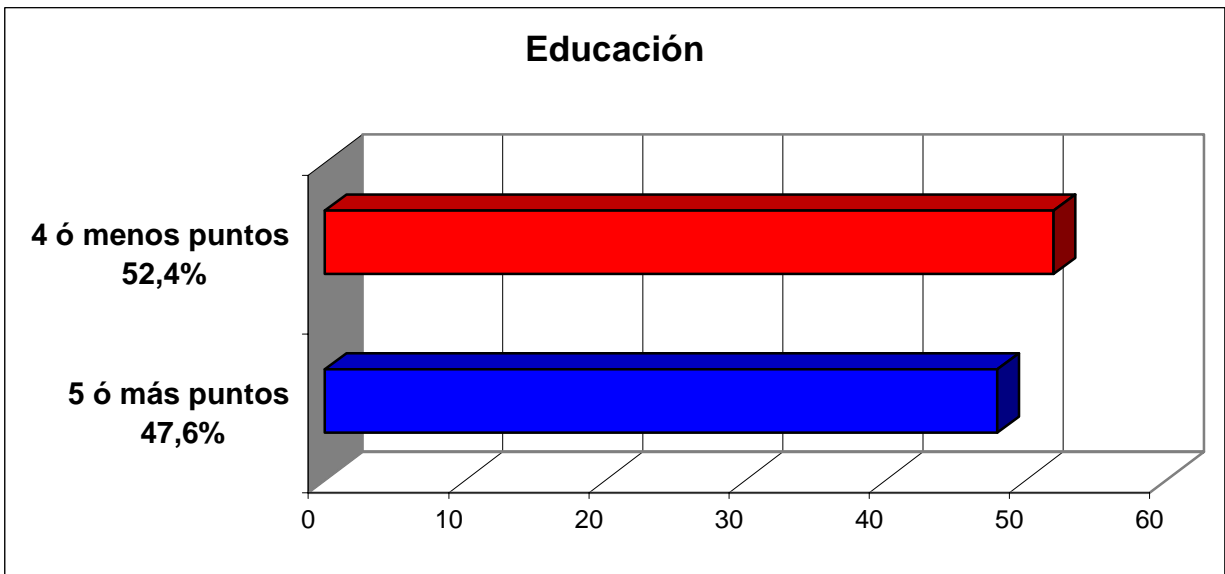
Calificación más frecuente: 5 (18,8%)
Nota promedio: 5,8



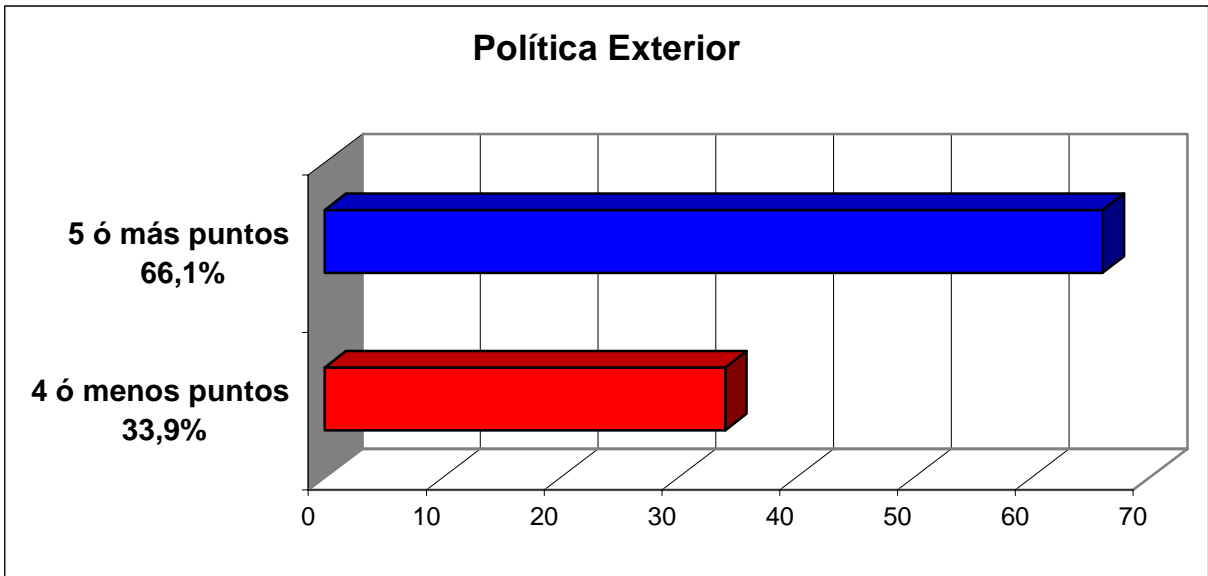
Calificación más frecuente: 5 (19,8%)
Nota promedio: 5,2



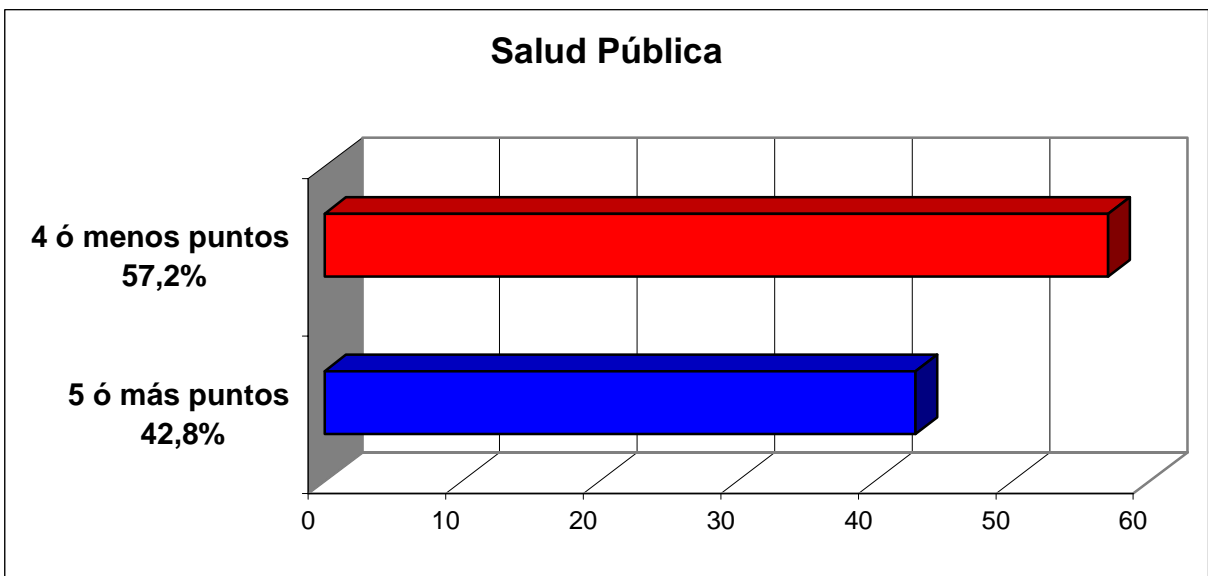
Calificación más frecuente: 3 (16,4%)
Nota promedio: 4



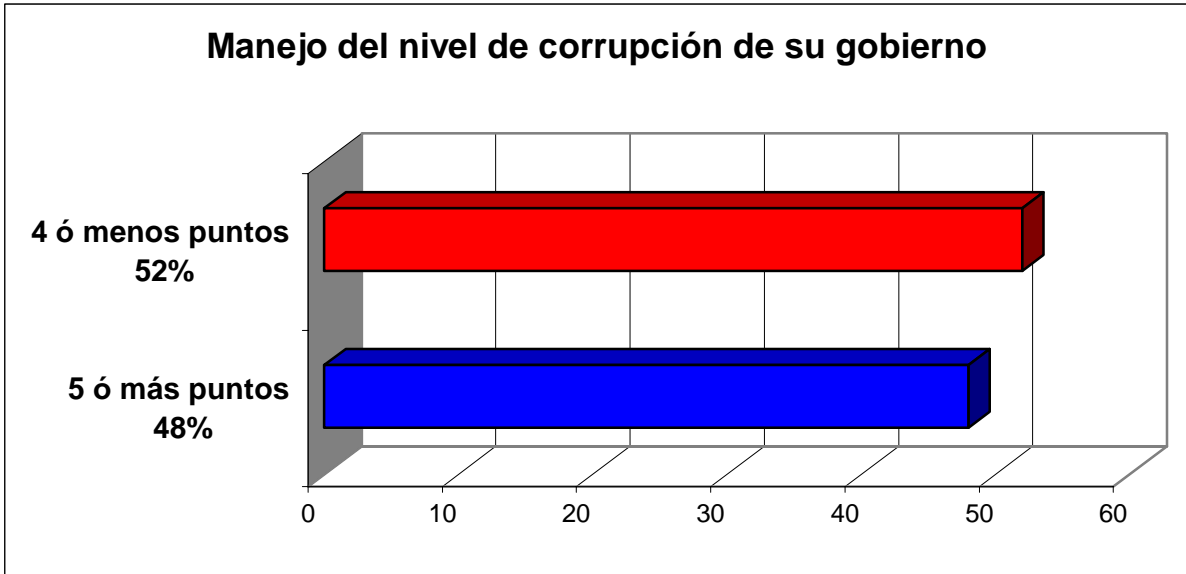
Calificación más frecuente: 5 (22,7%)
Nota promedio: 4



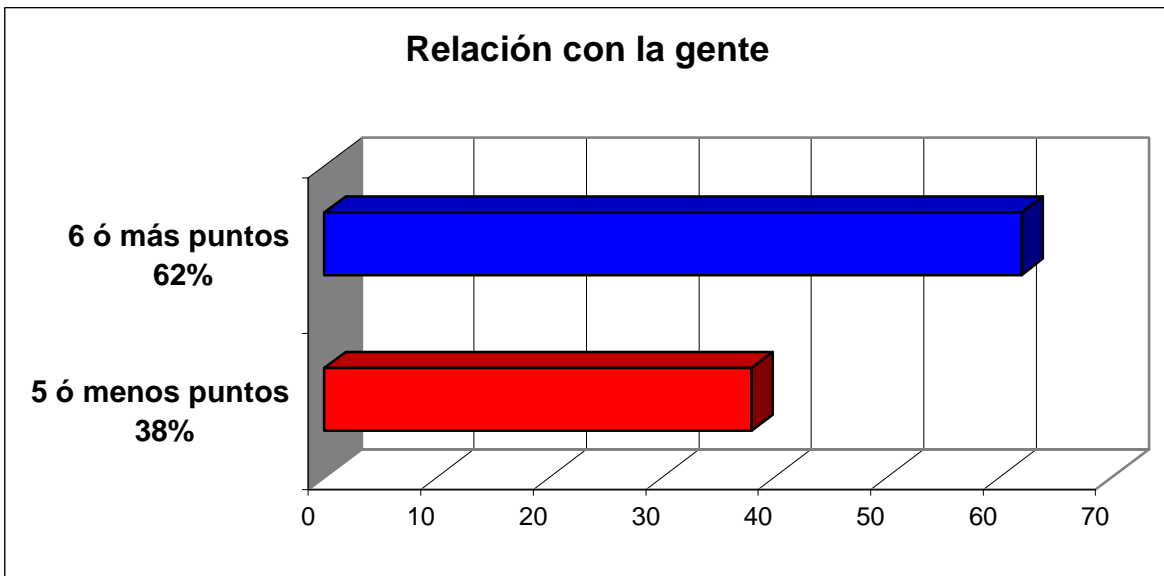
Calificación más frecuente: 6 (20,1%)
Nota promedio: 5,1



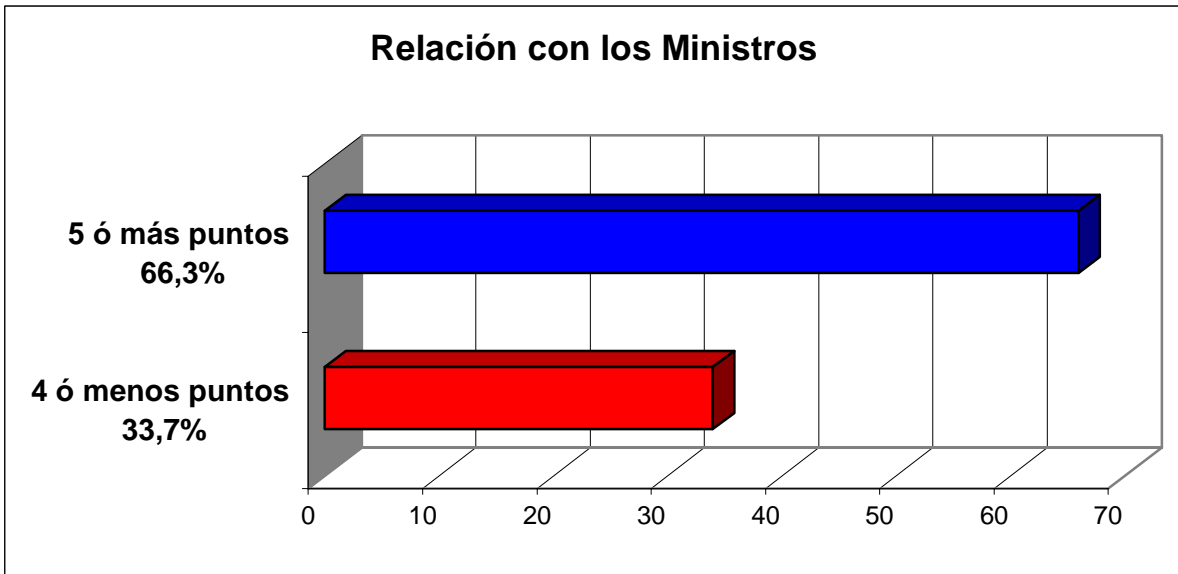
Calificación más frecuente: 4 (19%)
Nota promedio: 4



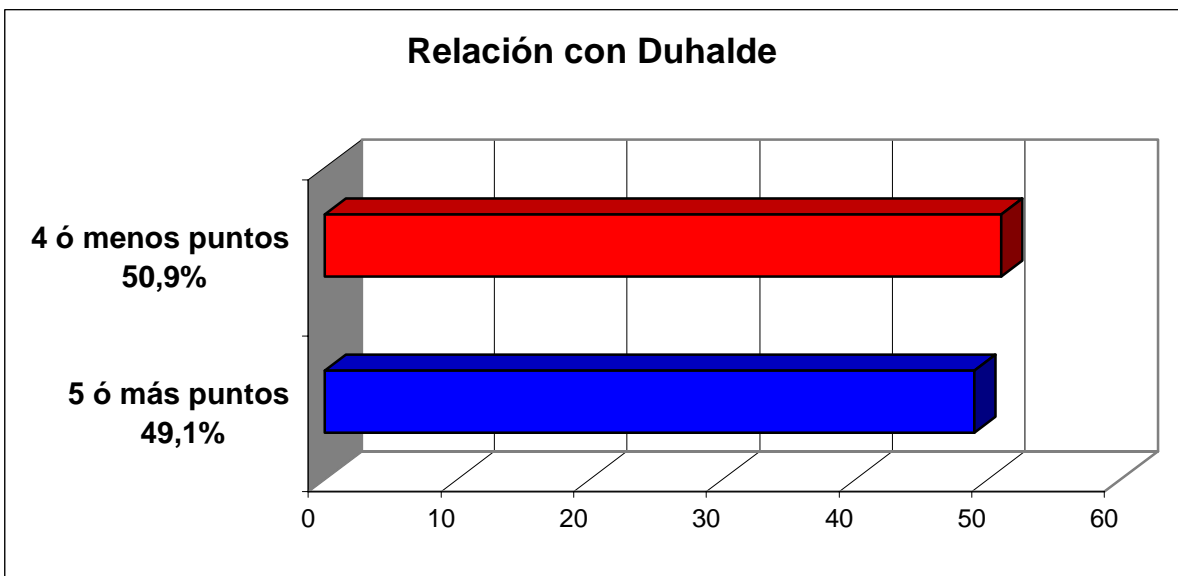
Calificación más frecuente: 5 (15,5%)
Nota promedio: 4,1



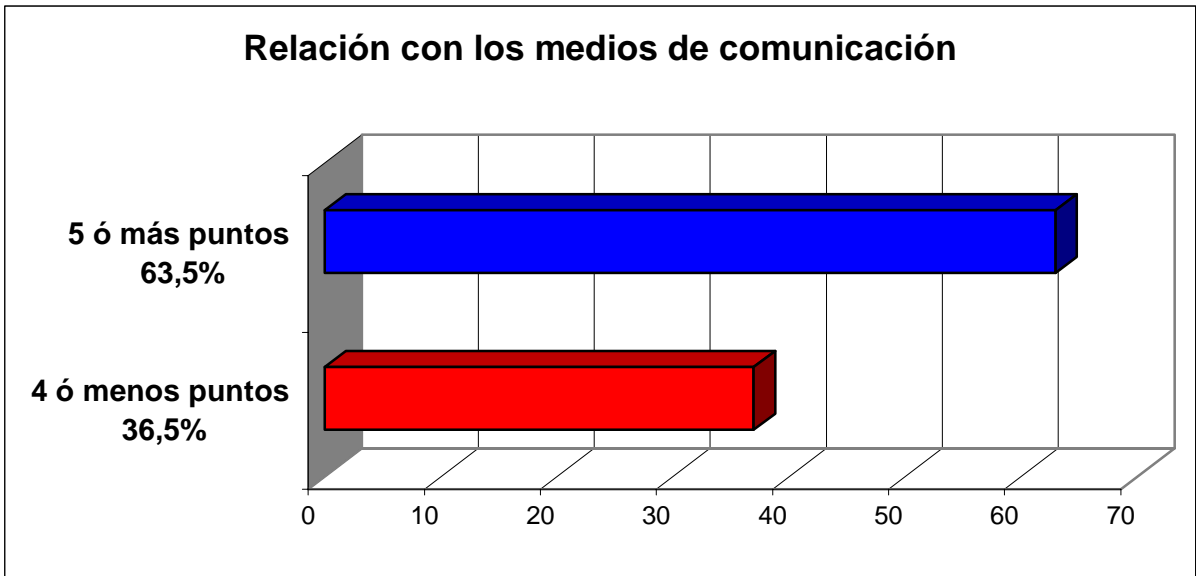
Calificación más frecuente: 7 (26%)
Nota promedio: 5,8



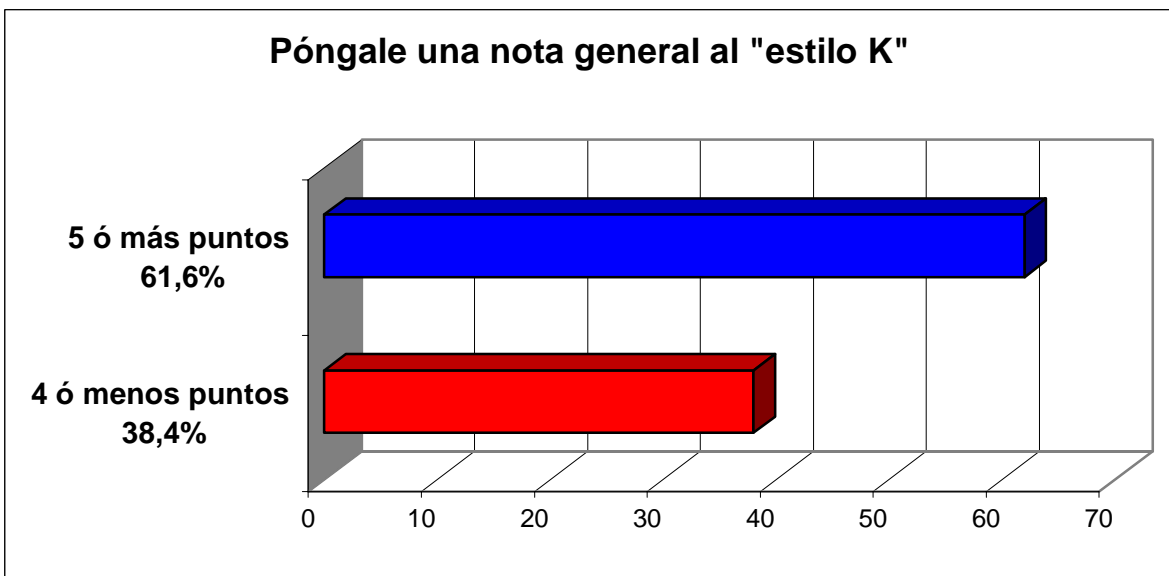
Calificación más frecuente: 7 (31,2%)
Nota promedio: 4,8



Calificación más frecuente: 5 (21,1%)
Nota promedio: 4,1



Calificación más frecuente: 5 (20%)
Nota promedio: 4,9



Calificación más frecuente: 7 (19%)
Nota promedio: 4,8

III. COMENTARIO DE LOS DATOS

- Considerados de modo general, **los resultados obtenidos indican que en la mayoría de las áreas de actuación se tiende a calificar el desempeño del presidente Kirchner como “bueno”**

- Las **3 áreas con mayor nivel de conformidad** son las correspondientes a:

MERCOSUR: 56% calificó la actuación del gobierno en esta área con 6 ó más puntos (promedio final 5,8)

Negociación con el FMI: el 53% le otorgó 6 ó más puntos (promedio final: 5,5)

Renovación de la Corte Suprema: 52,7% le otorgó 6 ó más puntos (promedio final: 5,4)

- La mayoría de los entrevistados calificó la gestión con **aplazos o “reprobado” en 3 áreas** sobre un total de 18 sometidas a evaluación:

Desempleo (nota promedio: 3,5)

Inseguridad (nota promedio: 2,8)

Manejo de las relaciones con los Piqueteros (nota promedio: 3,4)

- **Al comparar el boletín de calificaciones medido en abril de 2004 con el actual, se observa que esos 3 problemas** (inseguridad, desempleo y piqueteros) **se han mantenido invariantes** y constituyen el centro de las preocupaciones de la opinión pública en ambas mediciones. Con respecto a ellos:

A) **Se observan leves diferencias favorables al gobierno en 2 de esas 3 áreas críticas:**

el promedio de la calificación en “inseguridad” subió de 2,1 en la medición de abril a 2,8 en la medición de octubre;

la evaluación del modo en que el gobierno maneja el conflicto piquetero aumentó favorablemente en la percepción pública de 2,6 en la medición de abril a 3,4 en la medición de octubre.

B) En cambio, **no hubo recuperación con referencia al problema del desempleo:** 3,8 en abril y 3,5 en octubre.

- **Cuatro áreas merecen atención dado que apenas lograron alcanzar el “aprobado”:**

Corrupción: 52% la calificó con 4 puntos o menos (nota promedio: 4,1)

Salud Pública: 57,2% le otorgó 4 ó menos puntos (nota promedio: 4)

Manejo de las Tarifas de Servicios Públicos e Inflación: 55% le otorgó 4 ó menos puntos (nota promedio: 4)

Educación: 52,4% la calificó con 4 ó menos puntos (nota promedio: 4)

- En cuanto a las **relaciones con otros políticos**, existe una **percepción positiva de la relación establecida por el presidente Kirchner con sus Ministros**: 66% de los encuestados la calificó con 5 ó más puntos. **No sucede lo mismo, en cambio, a la hora de evaluar su relación con Duhalde**: en ese caso la mayoría la puntúa con 4 ó menos puntos y la calificación promedio apenas supera el aprobado (4,1)
- **Sobresale la mayoritaria percepción positiva de la relación del presidente con los ciudadanos**: 62% de los entrevistados la calificó con 6 puntos ó más.
- Asimismo, **para un porcentaje significativo de los opinantes continúa siendo positiva la evaluación general del “estilo K”**: 46,4% lo calificó con 6 ó más puntos.
- Por último, **una observación que surge de la lectura global de los resultados y que merece destacarse: la imagen personal del presidente es mejor que la del gobierno**. Es decir, existe una diferencia a favor de Kirchner cuando se comparan los resultados referidos a cuestiones de “gestión de gobierno” –que los encuestados identifican, por ejemplo, con la labor de ciertos ministros- y los resultados vinculados a las apreciaciones del “estilo personal” del presidente. Los atributos de liderazgo obtienen una calificación más alta que la marcha de la gestión.

IV. FICHA TÉCNICA

Fuente: Centro de Opinión Pública de la Universidad de Belgrano (COPUB)

Universo: ciudadanos mayores de 18 años

Lugar de Realización: Ciudad de Buenos Aires

Diseño Muestral: por cuotas de sexo y SES

Tamaño Muestral: 1008 casos efectivos

Distribución Muestral por género: 51.7% femenino y 48.2% masculino

Método: encuesta con preguntas cerradas

Fecha de administración: 20 octubre al 1 de noviembre de 2004

